

Standardizarea

ASRO



ISO 26000

RESPONSABILITATEA SOCIALĂ



STANDARDIZAREA



ISSN 1220-2061

PUBLICAȚIE OFICIALĂ A
**ASOCIAȚIEI
DE STANDARDIZARE
DIN ROMÂNIA**

ASRO

DIRECTOR RESPONSABIL

ALEXANDRU GREABU

COLEGIUL DE REDACȚIE

Prof. Dr. Ing. Mircea Bejan – Universitatea
Tehnică Cluj Napoca

Prof. Dr. Andrei Iliescu – Universitatea de
Medicină și Farmacie “Carol Davila” București

Prof. Dr. Ing. Nicolae Drăgulănescu –
UP București

Prof. Dr. Maria Greabu – Universitatea de Me-
dicină și Farmacie “Carol Davila” București

Prof. Dr. Ing. Laurentie Sofroni –
UP București

Prof. Dr. Ing. Constantin Militaru –
UP București

REDACȚIE

Speranța Stomff

Maria Bratu

Steluța Manolache

Alina Diana Cosmin

COPERTA ȘI TEHNOREDACTARE

Ștefania Kraus

ASRO

Str. Mendeleev 21-25

Tel: 316 77 24

Fax: 317 25 14

DIRECȚIA STANDARDIZARE

Tel/Fax: 315 58 70

DIRECȚIA PUBLICAȚII

Redacție – Marketing

Tel: 316 99 74

ABONAMENTE ȘI PUBLICITATE

Serviciul Vânzări – Abonamente

Tel: 316 77 25

Fax: 317 25 14; 312 94 88

CUPRINS

Elemente arhitecturale din beton. Marca NF	1
Managementul energiei: Uniunea Europeană ocupă un loc fruntaș pe „scena” internațională.....	4
Responsabilitatea socială*. Zorii unei noi ere.....	8
ISO 26000, <i>Responsabilitatea socială</i> . Esențialul.....	10
ISO FOCUS+ și subiectul responsabilității sociale	15
Cele 7 principii ale responsabilității sociale	16
Protecția consumatorilor și responsabilitatea socială	18
Responsabilitatea socială – Subiectul unui concurs la ISO.....	21
Îmbunătățirea protecției lucrătorilor expuși la radiațiile ionizante	22
Detecția melaminei din lapte.....	23
Ziua Mondială a Standardizării 2011. Concurs de afișe.....	24
Biroul de management tehnic al ISO a sărbătorit cea de-a 50-a reuniune a sa	25
Noutăți legislative apărute în luna martie 2011	27
Securitatea funcțională.....	29

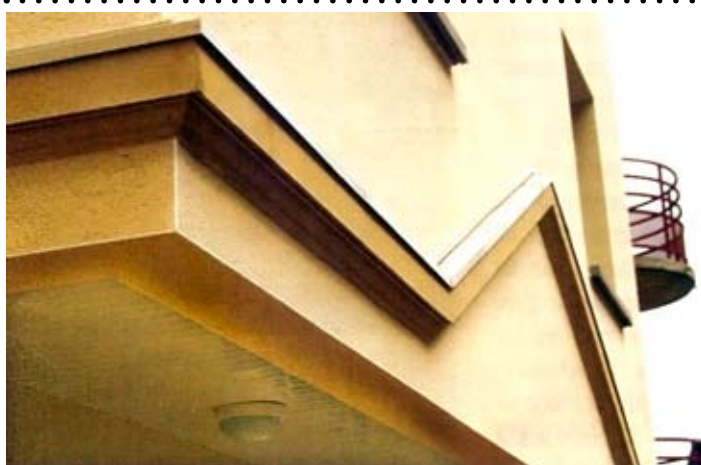
Elemente arhitecturale din beton. Marca NF

ÉLÉMENTS ARCHITECTURAUX EN BÉTON. LA MARQUE NF FAIT LE MUR

Jean-Claude Tourneur

Le schéma de certification est bien rodé pour les professionnels du béton, leur fédération, la Fédération de l'Industrie du Béton et leur centre technique, le Centre d'Études et de Recherches de l'Industrie du Béton: dans le cadre de l'application de la *Directive Produits de Construction*, le marquage CE s'impose à une catégorie de produits. Complété par une application de la marque NF, volontaire, qui ne contredit ni la réglementation européenne, ni les qualifications nationales préexistantes

Mots clés: éléments architecturaux en béton, murs, marque NF, marquage CE, directive européenne



Aplicarea mărcii NF la elemente arhitecturale fabricate în uzină a fost susținută de Federația Industriei Betonului (FIB), AFNOR Certification, Centrul de Studii și Cercetări pentru Industria Betonului (CERIB), mandatat să o acorde, și de Betocib. „Elementele arhitectonice importante și întregul context de reglementare și standardizare se schimbă”, subliniază Alain Battistoni, președinte la FIB. Până de curând, aceste elemente de pereți prefabricați în uzină făceau obiectul unui caiet de sarcini FIB care stabilea specificațiile produselor. O certificare QualiF-IB elemente arhitecturale garantează conformitatea produselor cu acest referențial. Regulile de proiectare și de punere în operă erau stabilite în BAEL 91 și în standardul NF DTU 22.1. De la 1 mai, standardele care se aplică pentru piețele publice și private sunt NF EN 14992*, *Produse prefabricate din beton. Elemente pentru pereți*, eurocodul 2 (NF EN 1992*) și anexa sa națională (NF EN 1992/NA) pentru proiectare, fără a uita standardul NF DTU 22.2 pentru punerea în operă a produselor.

În paralel, *Directiva Produse pentru Construcții* obligă, marcajul CE a devenit obligatoriu la aceeași dată

* Asociația de Standardizare din România – organismul național de standardizare – a adoptat acest standard ca standard român. A se vedea nota de la sfârșitul articolului

și constituie „pașaportul” reglementar european pentru produsele care satisfac specificațiile armonizate ale standardului european (Anexa ZA a standardului NF EN 14992).

Dar despre ce anume vorbim când ne ocupăm de arhitectura betonului? „Poate fi vorba despre pereți plini, pereți sandwich, pereți ușori și de elemente de parament, produse care fac obiectul marcajului CE și al mărcii NF”, declară Gilles Bernardeau, director în domeniul calității industriale la CERIB. „Marca NF vizează și produsele care participă la arhitectura unei lucrări prin forma sau paramentul lor și care nu fac obiectul unui standard specific. Este vorba despre cornișe, balustrade, balustrade, ancadramente ale unor goluri (uși și ferestre), capiteluri, cornișe de pod și lucarne. Aceste produse trebuie să răspundă specificațiilor standardului NF EN 13369*, *Reguli comune pentru produse prefabricate din beton* și nu trebuie să li se aplice marcajul CE. În schimb, pereții compoziți sau cu cofraj integrat țin de standardul NF EN 1499, dar nu intră în domeniul de aplicație al mărcii NF. Lor li se aplică însă marcajul CE.

Aportul mărcii NF

„Denumirea completă a acestei aplicații NF este „elemente arhitecturale din beton fabricate în uzină”. Caracteristicile certificate sunt numeroase”, amintește Jacques Beslin, director delegat la AFNOR Certification. Este vorba despre clasa de rezistență la compresiune a betonului, de durabilitate (compoziția și performanțele betonului, clasele de expunere, înfășurarea minimă a armurilor contra coroziunii), de poziționarea armăturilor, de aspectele de suprafață, de textura epidermei, de tentă, de caracteristicile geometrice și de securitatea la manipulare. „Alte caracteristici trebuie declarate în cadrul marcajului CE: rezistența mecanică și rezistența la foc a produsului, cu trei metode posibile

(rezistența la foc, reacția la foc, proprietățile acustice și cele termice)”, precizează Gilles Bernardeau.

Concurență sub mai multe forme

Atribuirea primelor certificate primilor cinci titulari (Capremib, Cibetec, Idbat Production, Prefabricate bressanes și MSA) trebuie să fie urmată de multe altele. „Nu stabilim cifre sau procente ale întreprinderilor certificate cu marca NF. Particularitatea arhitectonicii este de a fi repartizată pe piețe fragmentate, cu întreprinderi mari, dar și cu alți factori care intervin”, indică Alain Battistoni. „Prescriptorii publici sau privați au posibilitatea de a prescrie elemente de pereți certificați în conformitate cu marca NF față de cei cărora li se aplică marcajul CE”, continuă Gilles Bernardeau. În afară de criza economică (cu efecte ale planului guvernamental de relansare economică care nu sunt încă evidente la nivelul profesiei), arhitectura betonului face față unei concurențe diversificate. „Există, desigur, țările producătoare limitrofe precum: Belgia, Spania, Italia și Germania, dar costurile de transport ne protejează puțin. În schimb, piatra naturală, ceramica, metalul și lemnul constituie concurențe reale. Betonul este la fel de durabil ca și lemnul”, conchide Alain Battistoni.

Marcajul CE pentru pereții portanți. Niveluri de atestare a conformității

CE+

Elementele pereților portanți participă la stabilitatea construcției. Ele preiau sarcinile (acțiuni statice), suferă solicitări externe (vânt, seisme, șocuri). Standardul NF EN 14992 extinde definiția pereților portanți la elemente care joacă un rol activ pentru securizarea persoanelor, prevenirea riscurilor de cădere (balustrade și pereți acroteri). Nivelul de atestare a conformității pentru marcajul CE al elementelor pereților portanți este de 2+: un organism notificat de către unul din statele membre ale Uniunii Europene realizează verificarea inițială și periodică a controlului producției în uzină (sistemul calității) fabricantului.

CE 4

Elementele pereților neporanți nu participă la stabilitatea lucrării. Regăsim aici elementele de parament de mici dimensiuni. Aceste produse trebuie să fie totuși dimensionate (greutate proprie, acțiuni dinamice ale vântului, acțiuni accidentale, șocuri și seisme) și perfect menținute. Nivelul de atestare a conformității pentru marcajul CE al elementelor pereților neporanți este de nivelul 4: este declarația fabricantului, fără intervenția unui organism notificat. „Marcajul CE interzice prezența pe piața europeană a produselor care nu respectă caracteristicile reglementare ale standardelor

europene. Marcajul CE este un drept de a circula în Europa”, amintește Jacques Beslin.

Scurt istoric al mărcii NF

La sfârșitul anilor '50, industria betonului și-a propus să dovedească, cu acest material, că era posibil să pună la dispoziție produse a căror calitate era certificată. În 1958 este acordată prima certificare pentru blocul din beton. Începând de atunci a apărut o întreagă serie de aplicații ale mărcii NF:

- NF Pervazuri din beton pentru ferestre;
- NF și NF FDES (fișă de declarație de mediu și sanitară): blocuri din beton din granulate curențe și ușoare;
- NF Blocuri de beton celular;
- NF Borduri și rigole din beton;
- NF Borne;
- NF Camere de telecomunicație;
- NF Garduri din beton;
- NF Conducte de fum, din beton;
- NF Pavaj de plăci pentru soluri;
- NF Dale alveolare din beton armat și din beton precomprimat;
- NF Elemente lineare de structură din beton armat și precomprimat;
- NF Elemente de beton pentru rețele de canalizare fără presiune;
- NF Scări din beton fabricate în uzină;
- NF Pavele de drumuri din beton;
- NF Dale pentru sisteme de pardoseli din beton armat și beton precomprimat;
- NF Separatoare de nămoluri și de lichide ușoare și separatoare de grăsimi;
- NF Capete de apeducte de securitate, prefabricate, din beton;
- NF Țigla din beton;
- NF Elemente arhitecturale;
- Qualib-IB Produse de amenajare.

Traducere: Maria Bratu, din: *Enjeux*, nr. 312, martie 2011

STANDARDE DIN CUPRINSUL ACESTUI ARTICOL ADOPTATE DE ASOCIAȚIA DE STANDARDIZARE DIN ROMÂNIA	
SR EN 14992:2007	Produse prefabricate de beton. Elemente pentru pereți
SR EN 1992-1-1:2004	Eurocod 2: Proiectarea structurilor de beton. Partea 1-1: Reguli generale și reguli pentru clădiri
SR EN 1992-1-1:2004/AC:2008	Eurocod 2: Proiectarea structurilor de beton. Partea 1-1: Reguli generale și reguli pentru clădiri
SR EN 1992-1-1:2004/NB:2008	Eurocod 2: Proiectarea structurilor de beton. Partea 1-1: Reguli generale și reguli pentru clădiri. Anexă națională
SR EN 1992-1-1:2004/NB:2008/A91:2009	Eurocod 2: Proiectarea structurilor de beton. Partea 1-1: Reguli generale și reguli pentru clădiri. Anexă națională
SR EN 1992-1-2:2006	Eurocod 2: Proiectarea structurilor de beton. Partea 1-2: Reguli generale. Calculul comportării la foc
SR EN 1992-1-2:2006/AC:2008	Eurocod 2: Proiectarea structurilor de beton. Partea 1-2: Reguli generale. Calculul comportării la foc
SR EN 1992-1-2:2006/NA:2009	Eurocod 2: Proiectarea structurilor de beton. Partea 1-2: Reguli generale. Calculul comportării la foc. Anexă națională
SR EN 1992-2:2006	Eurocod 2: Proiectarea structurilor de beton. Partea 2: Poduri de beton. Proiectare și prevederi constructive
SR EN 1992-2:2006/AC:2008	Eurocod 2: Proiectarea structurilor de beton. Partea 2: Poduri de beton. Proiectare și prevederi constructive
SR EN 1992-2:2006/NA:2009	Eurocod 2: Proiectarea structurilor de beton. Partea 2: Poduri de beton. Proiectare și prevederi constructive. Anexă națională
SR EN 1992-3:2006	Eurocod 2: Proiectarea structurilor de beton. Partea 3: Silozuri și rezervoare
SR EN 1992-3:2006/NA:2008	Eurocod 2: Proiectarea structurilor de beton. Partea 3: Silozuri și rezervoare
SR EN 13369:2004	Reguli comune pentru produse prefabricate de beton
SR EN 13369:2004/A1:2006	Reguli comune pentru produse prefabricate de beton
SR EN 13369:2004/AC:2008	Reguli comune pentru produse prefabricate de beton

Managementul energiei: Uniunea Europeană ocupă un loc fruntaș pe „scena” internațională

MANAGEMENT DE L'ENERGIE. L'EUROPE EN AVANCE

Olivier Mirguet

En matière de management de l'énergie, l'Europe, grâce à la normalisation, se présente en force sur la scène internationale. Il y a la France, bien sûr, l'Allemagne aussi (en témoigne son forcing, réussi, pour obtenir le poste de commissaire à l'Énergie à Bruxelles), mais également d'autres initiatives dans d'autres pays liées à la norme EN 16001

Mots clés: management de l'énergie, normalisation européenne, efficacité énergétique, énergie durable, transports



În domeniul managementului energiei, grație standardizării, Europa deține un loc fruntaș pe „scena” internațională. Franța și Germania sunt primele clasate, dar sunt demne de menționat și inițiativele altor state care au adoptat standardul EN 16001.

Grupul de lucru 189 al Comitetului European de Standardizare (CEN) și al Comitetului European de Standardizare Electrotehnică (CENELEC), care a avut sarcina de a redacta standardul EN 16001, nu a fost dizolvat după publicarea, în iulie 2009, a acestui referențial pentru sisteme de management al energiei. Dacă standardul publicat conferă un avans – ca timp – autorilor săi europeni, lucrările comitetului de proiect PC 242 cu privire la viitorul standard internațional ISO 50001 sunt încă în curs de desfășurare, iar grupul de lucru comun (JWG 3), provenit din grupul de lucru CEN-CENELEC va încerca să impună puncte de vedere

europene. „Standardul ar putea avea un impact asupra a 60% din consumul mondial de energie”, a afirmat Secretariatul ISO, la lansarea acestui proiect, în septembrie 2008, la Washington. „Franța, Suedia, Spania și Olanda au avut inițiativa activității de standardizare la acest subiect. Aceste state își vor coordona eforturile pentru promovarea abordării ISO 16001* în fața dorinței americanilor și a chinezilor de a suprima orice referință cantitativă, în cadrul viitorului standard internațional, prevăzut a apărea în cursul lui 2011. Dorim să se menționeze sistematic și explicit o noțiune de consum energetic. Un standard care nu ar specifica o cerință care să fie cuantificată nu ar aduce o adevărată îmbunătățire”, a amintit Catherine Moutet, responsabilă în domeniul dezvoltării energiei și transporturilor, la AFNOR. Obiectivul dublei conformități, care se referă la performanța și la îmbunătățirea sistemului de management, ar constitui o premieră în sistemul internațional și ar cere o dublă competență din partea auditorilor.

Programe de eficacitate energetică

Maitane Olabarria, responsabilă în domeniul energiei la Direcția de elaborare a standardelor, la CEN, a afirmat: „Avansul european în domeniul managementului energiei se explică prin programele de eficacitate energetică care existau înainte de 2007, mai ales în Spania și Suedia. Aceste state, care puteau să impună criteriile energetice în cererile lor de ofertă, cereau o armonizare europeană”. Presiunea guvernelor explică, după părerea ei, redactarea rapidă a standardului EN 16001, realizat în doi ani și jumătate, sub coordonarea Suediei.

JWG 3 intenționează să întrețină această dinamică, sprijinindu-se pe acțiunile întreprinse de doi ani de forumul sectorial al CEN și de Managementul Energiei,

* Asociația de Standardizare din România – organismul național de standardizare – a adoptat standardul EN 16001:2009 cu indicativul SR EN 16001:2009 și titlul: *Sisteme de management al energiei. Cerințe și ghid de utilizare*



de la CENELEC. Acesta din urmă reunește, de la sfârșitul lui 2006, experți europeni din sectoarele interesate (energie fosilă și regenerabilă), din industrie, construcții, transporturi, din domeniul mediului și al serviciilor. Creat pentru a stabili o strategie comună de standardizare cu privire la controlul energiei, eficacitatea energetică și energiile regenerabile, el este coordonat de Agenția pentru Mediu și Controlul Energiei (ADEME), iar secretariatul său este asigurat de AFNOR. Forumul european a creat mai multe grupuri de lucru pentru evaluarea oportunităților de dezvoltare a unei standardizări pe tematici precum benchmarking-ul utilizărilor energiei, garanțiile originii energiei regenerabile sau metodele de calcul al consumului și de emisii în serviciile de transport. Din punct de vedere european și pe termen scurt, promovarea în întreprinderi și în serviciile publice a referențialului EN 16001 va constitui un element-cheie al reușitei proiectului la ISO. „În Franța, prestatori de servicii și furnizori de energie precum GDF Suez, Dalkia, Schneider Electric și EDF, s-au declarat dispuși să efectueze o astfel de promovare”, afirmă Catherine Moutet. Germania a fost țara cea mai activă încă de la sfârșitul anului 2009, cu cinci certificate atribuite unui număr de trei întreprinderi în transporturile publice de la Potsdam, construcția metalică, cu grupul Peiner Träger (1 200 de salariați) și oțelăriile Georgsmarienhütte (1 400 de salariați), situate în Saxonia de Jos. Conformitatea metodelor de management al energiei cu referențialul EN 16001 a fost și ea recunoscută de operatorul austriac Telekom Austria și pe locațiile de producție indiene ale grupului coreean

LG, specializat în produse electronice destinate marelui public.

Exemplul irlandez

Programul *Energie Durabilă pentru Irlanda*, realizat de guvernul irlandez în 2002, menționează îmbunătățirea eficacității energetice, cercetarea energiilor regenerabile competitive și reducerea emisiilor de gaze cu efect de seră printre obiectivele sale principale. Promovarea standardului EN 16001 se bazează pe un grup constituit din 1995, din întreprinderi industriale voluntare pentru diseminarea bunelor practici de management al resurselor energetice. Apoi au fost constituite grupuri ale proiectelor sectoriale în domeniile cele mai promițătoare (agroalimentar, centre de management de date, inginerie climatică). Lucrările lor inițiale, bazate pe metode tradiționale de management industrial (lean manufacturing, Kaizen, Six Sigma), au fost îmbogățite cu lucrări comune cu privire la managementul energetic. Difuzarea experiențelor, orientată către economia de energie, a permis membrilor grupurilor să își reducă consumul cu 5,2% în 2008. Agenția Națională a Energiei a propus în 2008 un contract pe trei ani factorilor industriali care se oferă voluntari pentru certificarea EN 16001. Indicatorul național al eficacității energetice realizat de EDI indică, pentru anul 2008, performanțe peste 1,3% în primele întreprinderi semnatare ale contractului. Câștigurile cele mai importante au fost obținute prin modernizarea echipamentului, controlul și alegerea furnizorului

pentru energia primară. Programul, care se va extinde dincolo de 2011, intră într-o etapă de maturitate în cursul căreia întreprinderile participante își propun să facă din certificare un argument de comunicare și de eficacitate comercială.

Transporturile din Potsdam, certificate în conformitate cu cerințele standardului EN 16001

Regia Municipală de Transporturi din Potsdam (Verkehrsbetriebe Potsdam GmbH) a obținut certificarea sistemului său de management al energiei, pe baza standardului prDIN EN 16001. „Am solicitat certificatul cu o lună înainte de publicarea standardului de către CEN”, recunoaște Marina Kohls, responsabilă în domeniul managementului de mediu în această întreprindere de 360 de salariați. „Auditul a coincis cu validarea sistemului nostru EMAS și cu reînnoirea certificatului nostru ISO 14001. De un an am lucrat pentru ca sistemul nostru de management al energiei să nu impună cerințe suplimentare. Suntem convinși că un impact economic pozitiv va decurge din caietul de sarcini al EN 16001”.

Certificarea răspunde obiectivelor strategice și politice ale primăriei din Potsdam: Jann Jakobs, primar social-democrat al acestui oraș de 150 000 de locuitori, s-a angajat să reducă cu 20% emisiile de CO₂ în serviciile publice până în 2020 față de 2005. „Instruim 190 de conducători de autobuze în vederea unei conduceri mai economice a acestor mijloace de transport

și sensibilizăm conducătorii de tramvaie în scopul unei mai bune utilizări a dispozitivelor de recuperare a energiei, la frânare”, afirmă Marina Kohls. În declarația sa cu privire la mediu, întreprinderea prezintă detaliat 15 obiective sau proiecte concrete legate de managementul energiei și precizează mijloacele care trebuie implementate. Înlocuirea a 11 autobuze cu motor Euro II cu modele articulate Volvo, echipate cu filtre cu particule, constituie realizarea cea mai vizibilă legată de obiectivul numărul 1: reducerea emisiilor de oxid de azot, de monoxid de carbon și de hidrocarburi nearse. Primul rezultat a fost puțin încurajator: consumul acestor vehicule s-a dovedit mai mare decât cel al modelelor înlocuite, în care s-a menținut artificial o temperatură constantă și agreabilă. Media la 100 de kilometri se stabilește de acum înainte la 23,1 litri, față de 21,6 litri, în 2007. Dar construirea de stații electrice pe rețeaua de tramvai, destinate stocării energiei recuperate de la circulația tramvaielor sau de la înlocuirea motoarelor pe mașinile-utilaje ale atelierului și ale centrelor de instruire va permite reducerea facturii de energie electrică. „Nu este sigur că regia noastră de transporturi poate să reducă cu 20% emisiile în 2020 – obiectivul nostru – dar satisfacția clienților și extinderea rețelei vor aduce un echilibru modal favorabil transportului în comun. Dacă traficul cu automobilul personal se va reduce în 2020, înseamnă că ne-am atins obiectivul”, declară Marina Kohls.

Traducere: Maria Bratu, din: Enjeux, nr. 312, martie 2011

STANDARDE ADOPTATE ÎN ULTIMII ANI DE ASOCIAȚIA DE STANDARDIZARE DIN ROMÂNIA ÎN DOMENIUL ENERGIEI SOLARE	
SR CEI 61836:2006	Sisteme de conversie fotovoltaică a energiei solare. Termeni și simboluri
SR CEI/TS 62257-1:2006	Recomandări pentru sisteme mici de energie regenerabilă și hibride pentru electrificarea rurală
SR CEI/TS 62257-2:2006	Recomandări pentru sisteme mici de energie regenerabilă și hibride pentru electrificarea rurală. Partea 2: Cerințe referitoare la tipurile de sisteme
SR CEI/TS 62257-3:2006	Recomandări pentru sisteme mici de energie regenerabilă și hibride pentru electrificarea rurală. Partea 3: Dezvoltarea și conducerea proiectului
SR EN 50461:2007	Celule solare. Specificații particulare și date de produs pentru celulele solare cu siliciu cristalin
SR EN 60904-1:2007	Dispozitive fotovoltaice. Partea 1: Măsurarea caracteristicilor curent-tensiune ale dispozitivelor fotovoltaice
SR EN 60904-2:2007	Dispozitive fotovoltaice. Partea 2: Cerințe pentru dispozitive solare de referință
SR EN 60904-3:2008	Dispozitive fotovoltaice. Partea 3: Principii de măsurare pentru dispozitive fotovoltaice solare (PV) de utilizare terestră cu date de iradiere spectrală de referință
SR EN 60904-9:2008	Dispozitive fotovoltaice. Partea 9: Cerințe pentru funcționarea simulatoarelor solare
SR EN 61215:2006	Module fotovoltaice (PV) cu siliciu cristalin pentru aplicații terestre. Certificarea concepției și omologare
SR EN 61646:2009	Module fotovoltaice (PV) în straturi subțiri pentru aplicații terestre. Calificarea proiectului și omologare
SR EN 61730-1:2007	Calificare pentru securitatea în funcționare a modulelor fotovoltaice (PV). Partea 1: Cerințe de construcție
SR EN 61730-2:2007	Calificare pentru securitatea în funcționare a modulelor fotovoltaice (PV). Cerințe pentru încercări
SR EN 62093:2006	Componente BOS pentru sisteme fotovoltaice. Certificarea concepției și încercări de mediu
SR EN 62108:2008	Module și ansambluri fotovoltaice concentratoare. Calificarea proiectului și omologare
SR EN 61224:2005	Sisteme fotovoltaice (PV) autonome. Verificarea concepției

STANDARDE ADOPTATE DE ASOCIAȚIA DE STANDARDIZARE DIN ROMÂNIA ÎN DOMENIUL TURBINELOR EOLIENE	
SR CEI/TR 61400-24:2006	Turbine eoliene. Partea 24: Protecția împotriva trăsnetului
SR CEI/TS 61400-14:2010	Turbine eoliene. Partea 14: Declarația de nivel de putere acustică aparentă și valori de tonalitate
SR CEI/TS 61400-23:2006	Turbine eoliene. Partea 23: Încercări de rezistență ale palelor rotorice în mărime naturală
SR EN 50308:2005	Turbine eoliene. Măsurători protectoare. Prescripții pentru proiectare, exploatare și întreținere
SR EN 61400-1:2006	Turbine eoliene. Partea 1: Condiții de proiectare
SR EN 61400-11:2004	Turbine eoliene. Partea 11: Tehnici de măsurare a zgomotului
SR EN 61400-11:2004/A1:2007	Turbine eoliene. Partea 11: Tehnici de măsurare a zgomotului
SR EN 61400-12-1:2007	Turbine eoliene. Partea 12-1: Măsurarea caracteristicilor performanței de putere ale turbinelor eoliene pentru producerea de energie electrică
SR EN 61400-2:2007	Turbine eoliene. Partea 2: Condiții de proiectare pentru turbine eoliene mici
SR EN 61400-21:2003	Turbine eoliene. Partea 21: Măsurarea și evaluarea caracteristicilor de calitate ale puterii turbinelor eoliene conectate la o rețea electrică
SR EN 61400-21:2009	Turbine eoliene. Partea 21: Măsurarea și evaluarea caracteristicilor de calitate ale puterii turbinelor eoliene conectate la o rețea electrică
SR EN 61400-25-1:2007	Turbine eoliene. Partea 25-1: Comunicații pentru supravegherea și comanda centralelor eoliene. Descriere generală a principiilor și modelelor
SR EN 61400-25-2:2007	Turbine eoliene. Partea 25-2: Comunicații pentru supravegherea și comanda centralelor eoliene. Modele de informare
SR EN 61400-25-3:2007	Turbine eoliene. Partea 25-3: Comunicații pentru supravegherea și comanda centralelor eoliene. Modele de schimb de informații
SR EN 61400-25-4:2009	Turbine eoliene. Partea 25-4: Comunicații pentru supravegherea și comanda centralelor eoliene. Sisteme de profile de comunicații
SR EN 61400-25-5:2007	Turbine eoliene. Partea 25-5: Comunicații pentru supravegherea și comanda centralelor eoliene. Încercări de conformitate
SR EN 61400-3:2009	Turbine eoliene. Partea 3: Cerințe de proiectare pentru turbine eoliene pentru platforme continentale

STANDARDE ADOPTATE DE ASOCIAȚIA DE STANDARDIZARE DIN ROMÂNIA ÎN DOMENIUL ENERGIEI NUCLEARE	
SR EN 60880:2010	Centrale nucleare de putere. Aparatură și control-comandă importante pentru securitate. Aspecte de software pentru sisteme bazate pe computer care realizează funcții de categoria A
SR EN 60987:2010	Centrale nucleare de putere. Aparatură și control-comandă importante pentru securitate. Cerințe pentru proiectare de hardware pentru sisteme informatizate
SR EN 62138:2010	Centrale nucleare de putere. Aparatură și control-comandă importante pentru securitate. Aspecte de software pentru sisteme bazate pe computer care realizează funcții de categoria B sau C
SR ISO 10645:2000	Energie nucleară. Reactoare cu apă ușoară. Calculul puterii reziduale a combustibililor nucleari
SR ISO 1709:2000	Energie nucleară. Materiale fisionabile. Prescripții de securitate privind criticitatea la depozitare, manipulare și prelucrare
SR ISO 6258:2000	Centrale nucleare. Proiectare antiseismică
SR ISO 7385:1999	Centrale nucleare. Principii directe pentru asigurarea calității datelor de fiabilitate colectate
SR ISO 8107:1997	Centrale nucleare. Mentenabilitate. Terminologie

Responsabilitatea socială*. Zorii unei noi ere

RESPONSABILITÉ SOCIÉTALE. À L'AUBE D'UNE NOUVELLE ÈRE

Pour bon nombre d'entre nous, le besoin de responsabilité sociétale peut apparaître logique. Nous nous attendons à ce que les organisations assument leurs actes, fassent preuve de transparence, observent une éthique et défendent des valeurs. Le monde tolère de moins en moins les ateliers clandestins, les salaires de misère, les dommages faits à l'environnement et bien d'autres choses encore. ISO 26000, paru au mois de novembre 2010, gagne rapidement du terrain. Le monde dispose désormais d'une norme internationale qui donne à toute organisation des lignes directrices pour adopter un comportement socialement plus responsable et jouer un rôle dans l'évolution de la société vers un développement durable

Mots clés: responsabilité sociétale, éthique sociale, efficacité économique, développement durable, protection de l'environnement



Pentru mulți dintre noi, necesitatea responsabilității sociale poate părea logică. Ne așteptăm ca organizațiile să își asume acțiunile, să dea dovadă de transparență, respectând etica și apărând valorile. Lumea tolerează tot mai puțin atelierile clandestine, salariile de mizerie, pagubele care afectează mediul și alte lucruri similare.

Totuși, ideea de responsabilitate socială (RS) este relativ recentă și începe abia să își croiască drum. De-a lungul genezei sale, conceptul de RS a fost dinamic și a constituit o sursă de polemică. Nu demult se considera că singurul obiectiv al întreprinderilor, de exemplu, era să genereze profituri, fără a se preocupa de probleme de

* Asociația de Standardizare din România – organismul național de standardizare – vă aduce la cunoștință că a adoptat de curând standardul ISO 26000, referitor la responsabilitatea socială

dezvoltare durabilă. Punctul de vedere expus de Adam Smith în *Bogăția națiunilor* (1776) referitor la liberul schimb, a influențat în mod deosebit modul în care a fost abordată RS în trecut. Potrivit acestui economist, productivitatea sporește cu diviziunea muncii. Această diviziune crește sau se reduce în funcție de mărimea pieței, care atinge maximumul capacităților sale grație liberului schimb. Aceasta a permis să se tragă concluzia că liberul schimb permite creșterea productivității. Astfel, Adam Smith a încercat să demonstreze superioritatea industriei asupra agriculturii, a profitului și a valorii asupra venitului, a monezii asupra schimbului în natură și a egoismului asupra milei. În lumina acestui raționalism liberal, responsabilitatea socială a unei întreprinderi ține de maximizarea câștigurilor sale, de crearea de locuri de muncă și de plata impozitelor – o poziție susținută de Milton Friedman (1983) și apărută încă în mediile politice și economice. Totuși, noul mediu mondializat al întreprinderii a necesitat o redefinire a responsabilității întreprinderilor și a altor tipuri de organizații. Responsabilitatea socială și de mediu a fost redefinită ca realizarea eficace a obiectivelor de dezvoltare socio-economică. O organizație va fi considerată mai eficace când va reuși să mențină o performanță responsabilă din punct de vedere social. În ultimul timp și-a făcut apariția conceptul de triplu obiectiv al rezultatului. Maurice Strong, secretarul general al *Summit-ului Pământului*, de la Rio, din 1992, schițase contururile acestuia când a afirmat că, dacă se dorea atingerea unei dezvoltări durabile în toate dimensiunile sale, trebuiau reunite trei criterii: echitatea socială, prudența ecologică și eficacitatea economică.

ISO 26000 câștigă rapid teren

În fața interesului tot mai mare pe care îl suscită responsabilitatea socială, ISO a aprobat în 2001 o rezoluție care invită Comitetul ISO pentru Politica în Domeniul

Consumului (ISO/COPOLCO) să examineze fezabilitatea standardelor internaționale în acest domeniu. După ce a studiat problema aproape doi ani, ISO a decis să creeze grupul de lucru referitor la responsabilitatea socială (ISO/GT RS), căruia i-a încredințat elaborarea acestui nou standard. Acest grup de lucru a fost condus de două organisme de standardizare: cel al unui stat dezvoltat (SIS – membru al ISO pentru Suedia) și cel al unei țări în curs de dezvoltare (ABNT – membru al ISO pentru Brazilia). A fost nevoie de opt reuniuni plenare internaționale și de analizarea a peste 25 000 de observații primite în scris, pentru a se ajunge la un consens. Fără a pune la socoteală că procesul de dialog complex stabilit între părțile interesate a permis ISO și ISO/GT RS să identifice noi moduri de a concilia poziții adesea radical opuse pentru a ajunge la un consens internațional. Elaborarea ISO 26000, publicat în noiembrie 2010, a urmat un proces novator și exigent, care a necesitat peste cinci ani de lucru intens. Pentru înțelegerea și consolidarea capacităților, au fost organizate seminarii, în mod deosebit în statele în curs de dezvoltare. În plus, fiecare etapă a procesului a fost examinată de conducerea grupului de lucru

și de responsabilii ISO, pentru a veghea la înțelegerea reciprocă și la angajamentul a 450 de experți din 99 de state și a peste 40 de organizații internaționale. ISO 26000 propune 7 principii fundamentale, 7 probleme centrale, cu 37 de domenii de acțiune. Standardul ISO 26000 oferă, de asemenea, linii directoare pentru implementarea responsabilității sociale și îmbunătățirea comunicării. Standardul a fost deja tradus în mai multe limbi și generează peste 1 milion de rezultate de cercetare pe Google! ISO 26000 câștigă rapid teren și suntem mândri că am participat la această „aventură”. Lumea dispune de acum înaintea de un standard internațional care conferă oricărei organizații linii directoare pentru a adopta un comportament mai responsabil din punct de vedere social și a juca un rol în evoluția societății către o dezvoltare durabilă. Organizația dvs. este gata să se lase ghidată de standardul ISO 26000 pe calea spre durabilitate?

Traducere: Maria Bratu, din: ISO Focus+, vol. 2, nr. 3, martie 2011

INFO STANDARD

Informații europene pentru companii europene!

ASRO vă oferă aplicația „**InfoStandard**”, instrument de informare, documentare în domeniul standardelor europene și internaționale adoptate de ASRO.



ISO 26000

RESPONSABILITATEA SOCIALĂ*



Esențialul

ISO 26000, RESPONSABILITÉ SOCIÉTALE. L'ESSENTIEL

Roger Frost, șef al serviciului Comunicare, la Secretariatul Central al ISO

L'année 2010 a vu le lancement de l'une des normes internationales les plus attendues de ces dernières années, ISO 26000, qui apporte aux entreprises et aux organisations du secteur public des lignes directrices relatives à la responsabilité sociétale

Mots clés: responsabilité sociétale, éthique sociale, efficacité économique, développement durable, protection de l'environnement

În 2010 am asistat la lansarea unuia dintre standardele internaționale cele mai așteptate în acești ultimi ani, ISO 26000, care oferă întreprinderilor și organizațiilor din domeniul public linii directoare referitoare la responsabilitatea socială (RS).

ISO 26000 răspunde necesității tot mai mari la nivel internațional de a stabili cele mai bune practici clare și armonizate cu privire la modul de a

asigura echitatea socială, sănătatea ecosistemelor și buna conducere a organizației, cu obiectivul ultim de a contribui la dezvoltarea durabilă. Pentru a cunoaște și înțelege mai bine provocările acestui standard și modul în care a fost elaborat, ISO a publicat două broșuri de informare, care sunt reluate parțial în cele ce urmează:

- *Proiectul ISO 26000. Tur de orizont;*
- *Descoperirea standardului ISO 26000.*

Textul integral al acestor două broșuri este disponibil gratuit la adresa:

www.iso.org-iso-social_responsability.

* Asociația de Standardizare din România – organismul național de standardizare – vă pune la dispoziție standardul SR ISO 26000:2011, *Linii directoare privind responsabilitatea socială*

Esențialul cu privire la standardul ISO 26000

ISO 26000 oferă linii directoare cu privire la responsabilitatea socială. El include expertiza internațională în domeniul responsabilității sociale: care sunt problemele pe care organizațiile trebuie să le trateze pentru a opera într-un mod responsabil din punct de vedere social și care sunt cele mai bune practici pentru aplicarea responsabilității sociale. Acest standard este destinat organizațiilor de toate tipurile, din domeniul public și din cel privat, din statele dezvoltate și din cele în curs de dezvoltare sau cu economii în fază de tranziție. ISO 26000 este un puternic instrument de responsabilitate socială, care își propune să ajute organizațiile să treacă de la bunele intenții, la bunele acțiuni. ISO 26000 conține linii directoare, nu cerințe. Nu are, deci, scopuri de certificare ca standardele ISO 9001:2008 și 14001:2004.

De ce este importantă responsabilitatea socială?

În lumea întreagă, organizațiile și părțile lor interesate sunt tot mai conștiente de necesitatea de a adopta un comportament responsabil și de avantajele asociate. Obiectivul responsabilității sociale este să contribuie la dezvoltarea durabilă. Performanțele unei organizații față de societatea în care își





desfășoară activitatea și în raport cu impactul său asupra mediului au devenit o componentă critică a măsurării performanțelor sale globale și a capacității sale de a continua să funcționeze în mod eficace. Aceasta reflectă parțial recunoașterea crescândă a necesității de a garanta echilibrul ecosistemelor, echitatea socială și buna conducere a organizațiilor. În final, toate activitățile organizațiilor depind la un moment sau altul de starea ecosistemelor planetei. Organizațiile sunt examinate de diversele părți interesate.

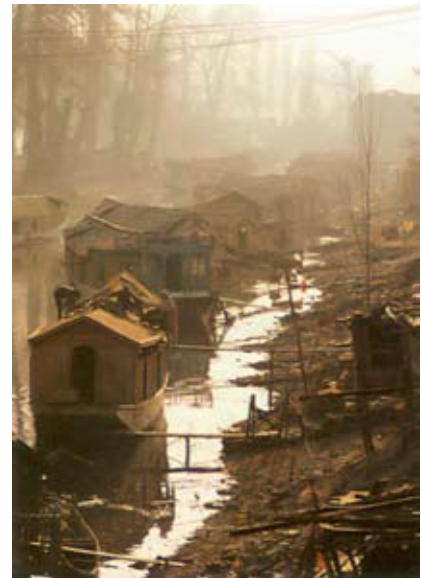
De ce este important standardul ISO 26000?

Pentru organizații, perspectiva dezvoltării durabile înseamnă că ele trebuie să furnizeze produse și servicii care satisfac cerințele și așteptările clienților, fără a afecta mediul – pe de-o parte, și să își desfășoare activitatea într-un mod responsabil din punct de vedere social – pe de altă parte. Presiunea vine din partea clienților, a consumatorilor, a guvernelor, asociațiilor și a marelui public. În același timp, conducătorii întreprinderilor lucide înțeleg că succesul durabil se bazează inevitabil pe practici credibile de întreprindere, veghind la prevenirea unor practici precum contabilitatea frauduloasă și exportarea mâinii de lucru. Pe de-o parte,

declarații de principiu de înalt nivel au fost formulate privind responsabilitatea socială; pe de altă parte, există numeroase programe și inițiative particulare de responsabilitate socială. Provocarea este să știi cum să aplici principiile, cum să pui în practică eficient și eficace responsabilitatea socială chiar atunci când înțelegerea acestui concept variază în funcție de programe. În plus, dacă inițiativele anterioare se axau în general pe responsabilitatea socială a întreprinderii, ISO 26000 va oferi linii directoare de responsabilitate socială nu numai pentru organizațiile comerciale, dar și pentru toate tipurile de organizații din domeniul public.

*Obiectivul
responsabilității sociale
este să contribuie la
dezvoltarea durabilă*

Domeniul de competență al ISO este să elaboreze acorduri internaționale care asigură o armonizare și se bazează pe un dublu nivel de consens: între principalele categorii de părți interesate și între țări (ISO este o rețea de organisme de standardizare din 163 de state). ISO 26000 sintetizează, spre o mai bună înțelegere, noțiunile pe care le acoperă responsabilitatea socială și ce trebuie să facă organizațiile pentru a funcționa într-



un mod responsabil din punct de vedere social.

Care sunt avantajele de care putem beneficia implementând standardul ISO 26000?

Realitatea și percepția performanțelor unei organizații în domeniul responsabilității sociale pot influența următoarele aspecte:

- avantajele sale concurențiale;
- reputația sa;
- capacitatea sa de a atrage și de a-și păstra salariații sau membrii, clienții sau utilizatorii;
- menținerea motivației și a angajamentului salariaților săi, precum și a productivității lor;
- viziunea investitorilor, a proprietarilor, donatorilor, sponsorilor și a comunității financiare;
- relațiile sale cu întreprinderile, autoritățile statului, mass-media, furnizorii, omologii, clienții și comunitatea în cadrul căreia își desfășoară activitatea.

Cine poate beneficia de pe urma standardului ISO 26000 și cum?

Standardul ISO 26000 prezintă linii directoare pentru toate tipurile de organizații, indiferent de mărimea și de localizarea lor, privind:



- conceptele, termenii și definițiile referitoare la responsabilitatea socială;
- originile, orientările și caracteristicile responsabilității sociale;
- principiile și practicile în domeniul responsabilității sociale;
- problemele centrale și domeniile de acțiune ale responsabilității sociale;
- integrarea, concretizarea și promovarea unui comportament responsabil în cadrul organizației și, prin intermediul politicilor și practicilor sale, în sfera sa de influență;
- identificarea părților interesate și dialogul cu ele;
- comunicarea cu privire la angajamentele, performanțele și alte

informații privind responsabilitatea socială.

Standardul ISO 26000 își propune să ajute organizațiile să contribuie la dezvoltarea durabilă. El are ca obiectiv să încurajeze organizațiile să facă mai mult decât să respecte legea, recunoscând că aceasta este o îndatorire fundamentală pentru orice organizație și o parte esențială a responsabilității sale sociale. El vizează promovarea unei înțelegeri comune în domeniul responsabilității sociale și completarea celorlalte instrumente și inițiative de responsabilitate socială, nu înlocuirea lor. La aplicarea ISO 26000, se recomandă ca organizația să țină seama de diferențele sociale, de mediu, juridice, culturale, poli-

tice și de diversitatea organizațiilor, precum și de diferențele condițiilor economice, în concordanță cu standardele internaționale de comportament.

Ce conține standardul ISO 26000?

Standardul ISO 26000 este structurat astfel:

- Preambul;
- Introducere;
- 1 Domeniu de aplicare;
- 2 Termeni și definiții;
- 3 Înțelegerea responsabilității sociale;
- 4 Principiile responsabilității sociale;

- 5 Identificarea responsabilității sociale și dialogul cu părțile interesate;
- 6 Liniile directoare referitoare la problemele centrale ale responsabilității sociale;
- 7 Liniile directoare referitoare la integrarea responsabilității sociale în cadrul organizației;
- Anexa A – Exemple de inițiative voluntare în domeniul responsabilității sociale;
- Anexa B – Abreviații;
- Bibliografie.

Liniile directoare ale acestor capitole sunt destinate a fi clare și ușor de înțeles chiar și de către nespecialiști – și obiective care se aplică tuturor tipurilor de organizații, inclusiv

marile întreprinderi și cele mici și mijlocii, administrațiile publice și organismele guvernamentale.

Cum se bazează ISO 26000 pe cele mai bune practici?

Liniile directoare ale ISO 26000 se inspiră din cele mai bune practici

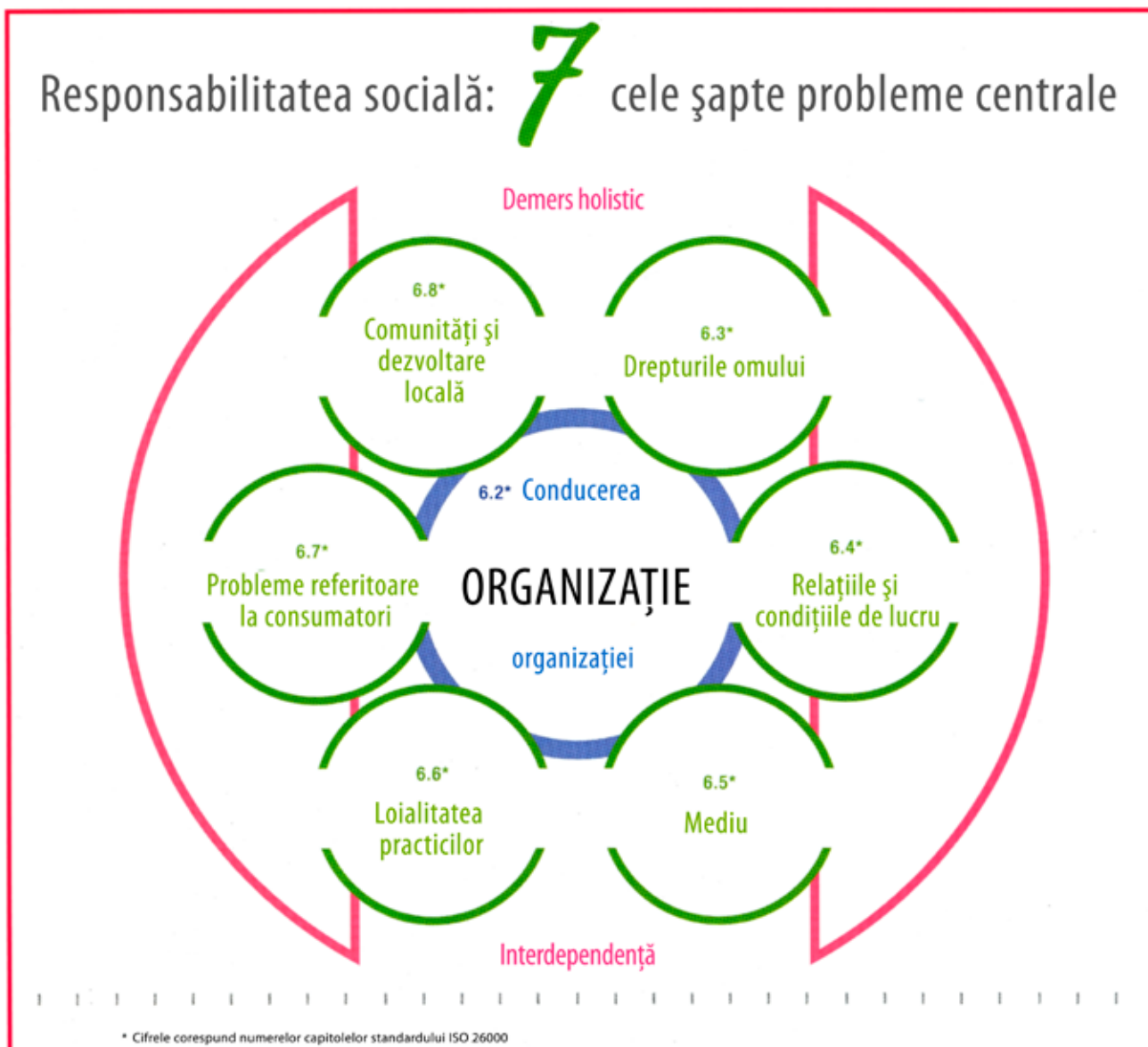
ISO 26000 va ajuta organizațiile să treacă de la intenții bune la fapte bune.

elaborate de inițiativele de responsabilitate socială existente în domeniul public și în cel privat. Ele sunt în concordanță și completează declarațiile și convențiile corespun-

dente ale Națiunilor Unite și ale instituțiilor sale specializate, în mod deosebit Organizația Internațională a Muncii (OIM), cu care ISO a încheiat un protocol de acord pentru a garanta corelația cu standardele muncii ale OIM. ISO a semnat, de asemenea, un protocol cu Biroul Pactului Mondial al ONU (UNGCO) și cu Organizația pentru Cooperare și Dezvoltare Economică, pentru a consolida colaborarea în vederea elaborării standardului ISO 26000.

Cum a apărut inițiativa elaborării standardului ISO 26000?

ISO/COPOLCO, Comitetul ISO pentru Politica în Domeniul Consumului este cel care a indicat



În 2001 interesul ISO de a elabora un standard în domeniul responsabilității sociale.

Cine a elaborat standardul ISO 26000?

Dintre toate grupurile constituite pentru elaborarea unui standard ISO, ISO/GT RS a fost cel mai important, cu cea mai largă bază în ceea ce privește reprezentarea părților interesate. Cu ocazia ultimei sale reuniuni din iulie 2010, ISO/GT RS cuprindea 450 de experți participanți și 210 observatori din 99 de state membre ale ISO și 42 de organizații de legătură. Au fost prezente șase grupuri principale de părți interesate: industria, guvernele, organizațiile din domeniul muncii, consumatori, organizații neguvernamentale, servicii, consultanță, cercetare etc. păstrându-se un echilibru între zonele geografice și unul între bărbați și femei.

Standardul nu are scopuri de certificare

ISO 26000 nu este un standard pentru sisteme de management. Nu are scopuri de certificare și nici utilizare reglementară sau contractuală. Orice ofertă sau pretenție de certificare potrivit lui ISO 26000 ar constitui o reprezentare defectuoasă a intenției și a obiectivului

acestui standard internațional. Dat fiind faptul că ISO 26000 nu conține cerințe, o asemenea certificare nu ar fi o dovadă de conformitate cu acest standard internațional.

Cum abordează o organizație implementarea ISO 26000?

După o examinare a caracteristicilor responsabilității sociale și a raportului său cu dezvoltarea durabilă (capitolul 3), se sugerează ca organizația să revadă principiile responsabilității sociale, descrise în capitolul 4. În practica responsabilității sociale, trebuie ca organizațiile să respecte și să trateze aceste principii, cu cele care sunt proprii fiecăreia dintre problemele centrale (capitolul 6). Înainte de a analiza problemele centrale și domeniile de acțiune ale responsabilității sociale, precum și fiecare dintre acțiunile și așteptările asociate (capitolul 6), trebuie ca organizația să studieze două practici fundamentale ale responsabilității sociale: identificarea responsabilității sociale în sfera sa de influență și identificarea părților sale interesate și dialogul cu acestea (capitolul 5). Odată ce organizația și-a însușit principiile și a identificat problemele centrale, precum și domeniile de acțiune pertinente și importante ale responsabilității

sociale trebuie ca ea să încerce să o includă în cadrul deciziilor și activităților sale, utilizând liniile directoare din capitolul 7.

ISO 26000 va ajuta organizațiile să treacă de la bunele intenții, la bunele acțiuni

Aceasta cuprinde practici precum următoarele: includerea responsabilității sociale în politicile sale, în cultura sa de organizație, în strategiile și activitățile sale, dezvoltarea competențelor interne în domeniul responsabilității sociale, realizarea de acțiuni de comunicare internă și externă, axate pe responsabilitatea socială și analiza regulată a acestor acțiuni și practici legate de responsabilitatea socială. Linii directoare suplimentare privind problemele centrale și practicile de integrare a responsabilității sociale pot fi obținute de la surse oficiale (bibliografie) și plecând de la diverse inițiative voluntare și instrumente (Anexa A oferă câteva exemple generale). Când o organizație abordează și practică responsabilitatea socială, obiectivul său principal este să sporească la maximum contribuția sa la dezvoltarea durabilă.

Traducere: Maria Bratu, din: ISO Focus+, vol. 2, nr. 3, martie 2011

ISO FOCUS+ și subiectul responsabilității sociale

LA REVUE DE L'ISO MET EN RELIEF LA RESPONSABILITÉ SOCIÉTALE

Cinq mois après la publication de la norme ISO 26000 sur la responsabilité sociétale (RS), le numéro de mars 2011 d'ISO Focus+ se penche sur certains des développements les plus récents sur le sujet et donne quelques éclairages utiles. L'impact d'une l'organisation sur la société, l'économie et l'environnement devient de plus en plus une composante critique de la mesure de ses performances globales. Les organisations et leurs parties prenantes perçoivent les bénéfices associés à l'adoption d'un comportement socialement responsable en tant que moyen de contribuer au développement durable

Mots clés: responsabilité sociétale, éthique sociale, efficacité économique, développement durable, protection de l'environnement

La cinci luni de la publicarea standardului ISO 26000, cu privire la responsabilitatea socială (RS), numărul din martie 2011 al *ISO Focus+* este consacrat celor mai recente realizări din acest domeniu. Impactul unei organizații asupra societății, economiei și mediului devine tot mai mult o componentă critică a măsurii performanțelor sale globale. Organizațiile și părțile lor interesate înțeleg avantajele asociate cu adoptarea unui comportament responsabil din punct de vedere social, ca mijloc de a contribui la dezvoltarea durabilă.

Consacrat responsabilității sociale, numărul din martie 2011 al *ISO Focus+*, explică modul în care ISO 26000 afirmă sensul acestui concept. Organizațiile mici și mijlocii aplică deja standardul. Stau măturie studiile de caz prezentate în Dosarul prezentei ediții.

În mod similar, principalele organisme active în domeniul dezvoltării durabile și al responsabilității sociale (de exemplu, AccountAbility, Global Reporting Initiative – Inițiativa de Raportare Globală – și Pactul Națiunilor Unite) au elaborat sau sunt pe cale de a publica documente de legătură pentru a armoniza eforturile. Numărul cuprinde, de asemenea, articolele unor conducători și ale unor grupuri de părți interesate care au participat la elaborarea standardului ISO 26000.

După cum subliniază secretarul general al ISO, Rob Steele, „ecranele noastre de televiziune, blog-urile, mesajele Twitter, telefoanele mobile și ziarele amplifică același mesaj. Lumea cere insistent responsabilitatea socială. ISO 26000, primul standard aprobat pe plan internațional care oferă linii directe referitoare la responsabilitatea socială, constituie un răspuns mondial la această provocare mondială. Mă îndrept spre viitor cu mare încredere, încrezător în rolul care îi va reveni standardului ISO 26000 în ceea ce privește crearea unei lumi mai bune”.

Numărul din martie propune un interviu cu directorul general al Oficiului Națiunilor Unite de la Geneva (ONUG), domnul Sergei Ordzhonikidze, care prezintă obiectivele Mileniului pentru Dezvoltare (OMD) și evocă îndelungata cooperare dintre ONU și ISO. El declară în acest sens: „Interesul colaborării dintre ISO și ONU se înscrie în mandatele celor două organizații. Numeroase valori le sunt comune: împărtășirea cunoștințelor, coordonarea activităților, eforturile comune de cercetare și de publicare și preocuparea de eficacitate și de eficiență, pentru a răspunde necesităților celor mai vulnerabili”.

Veți descoperi și numele laureatului concursului lansat pe canalele de socializare ([Twitter](#) și [Facebook](#)), care solicită marelui public să scrie un articol referitor la responsabilitatea socială și la ISO 26000. Pentru a ști mai multe cu privire la ceea ce se afirmă în lume referitor la responsabilitatea socială, apăsați pe #ISO26000 pe Twitter.

Traducere: Maria Bratu – Comunicat de presă ISO nr. 1410/2011



Cele 7 principii ale responsabilității sociale

LES SEPT PRINCIPES DE LA RESPONSABILITÉ SOCIÉTALE

Que signifie la responsabilité sociale pour une organisation? La norme internationale ISO 26000, qui définit les lignes directrices concernant la responsabilité sociale, répond à cette question à la lumière des sept principes présentés ci-dessous. L'objectif ultime de la norme: le développement durable

Responsabilitate

O organizație trebuie să fie în măsură să răspundă de impacturile sale asupra societății, economiei și mediului.



Transparență

O organizație trebuie să asigure transparența deciziilor pe care le ia și a activităților pe care le desfășoară când acestea au o incidență asupra societății și a mediului.



Comportament etic

O organizație trebuie să se comporte în mod etic.



Recunoașterea intereselor părților interesate

O organizație trebuie să recunoască și să ia în considerare interesele părților sale interesate și să răspundă la ele.



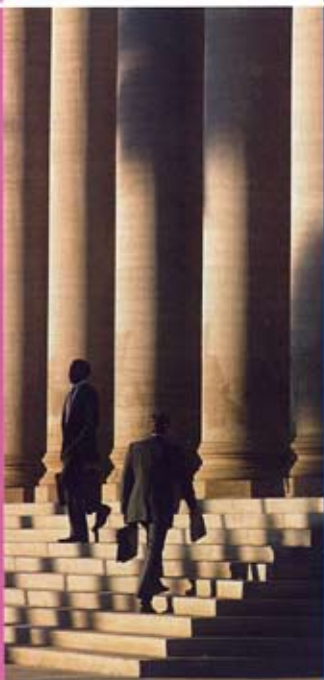
Ce înseamnă responsabilitatea socială pentru o organizație?

Standardul internațional **ISO 26000**, care definește linii directoare referitoare la responsabilitatea socială, răspunde la această întrebare în lumina celor șapte principii prezentate mai jos.

ISO 26000 oferă linii directoare cu privire la cele mai bune practici pentru a garanta echitatea socială, echilibrul ecosistemelor și buna conducere a organizațiilor. Obiectivul ultim: dezvoltarea durabilă.

Respectarea principiului legalității

O organizație trebuie să accepte că respectarea principiului legalității este obligatoriu.



Luarea în calcul a standardelor internaționale de comportament

O organizație trebuie să țină seama de standardele internaționale de comportament, respectând principiul legalității.



Respectarea drepturilor omului

O organizație trebuie să respecte drepturile omului și să recunoască importanța și universalitatea acestora.



protecția sănătății și a securității consumatorilor, precum și accesul la serviciile esențiale, se află în centrul standardului. Problemele referitoare la consumatori se bazează pe respectarea celor opt drepturi esențiale ale consumatorilor, care ajută la echilibrarea piețelor în mod responsabil, și anume:

- satisfacerea necesităților fundamentale și dreptul tuturor popoarelor la un nivel adecvat de viață;
- dreptul la securitate;
- dreptul de a fi informat;
- dreptul de a alege;
- dreptul de a fi ascultat și de a se asocia;
- dreptul de a fi despăgubit;
- dreptul la educație al consumatorilor;
- dreptul la un mediu sănătos.

Limitele consumului durabil

Consumatorii vor juca un rol esențial în instaurarea unor piețe mai durabile dacă deciziile lor de achiziții țin seama de factori etici, sociali, economici și de mediu. În principiu, sună bine în teorie și numeroși sunt cei dispuși să subscrie la ea, dar lipsa de acces la informații exacte și pertinente constituie un obstacol considerabil.

Transparența și calitatea informațiilor

De-a lungul timpului, organizațiile independente de consumatori au contribuit întotdeauna la reduce-

*Încrederea
consumatorilor depinde
de comportamentul
responsabil al
întreprinderilor*

rea decalajului dintre informațiile aflate la dispoziția producătorilor și a cele aflate la dispoziția consumatorilor pe piețele concurențiale.

Încercând produsele și analizând informațiile disponibile pentru a răspunde întrebărilor consumatorilor, ele joacă un rol activ din punct de vedere al supravegherii și stabilizării piețelor.

În același timp, din cauza rapidității evoluției și a multiplelor conexiuni dintre piețe, a devenit mai dificil pentru particulari și organizațiile de consumatori să evalueze și să compare produsele. Odată cu complexitatea tot mai mare a piețelor și a produselor, producătorii, distribuitorii, furnizorii și prestatorii de servicii ajung și la grupurile vulnerabile. Acești producători se confruntă cu o gamă tot mai mare de provocări și la niveluri de responsabilitate nicio dată atinse. Mai mult ca oricând, încrederea consumatorilor depinde de comportamentul responsabil al întreprinderilor. Or, încrederea consumatorilor față de întreprinderi s-a erodat considerabil. Ei nu mai pot fi păcăliți de companiile petroliere „ecologice”, de societățile farmaceutice „generoase” și de proiectele alimentare ieftine, declarate „sănătoase”. Totuși, majoritatea lor nu au decât o idee vagă despre caracterul „durabil” sau „etic” al produselor. Accesul la cunoaștere și la

informații pertinente este, deci, esențial pentru promovarea modurilor de consum durabile.



Utilizarea ISO 26000 de către consumatori

S-a convenit faptul că certificarea nu este obiectivul vizat de ISO 26000. Unele părți interesate consideră, probabil, regretabil să piardă astfel o opțiune importantă, alte aplicații par mult mai durabile și par a corespunde mai bine spiritului standardului. Consumatorii solicită evaluări independente și informații cu privire la performanța globală a întreprinderilor. Ci consideră că dacă standardul ISO 26000 este activ utilizat, el poate deveni o referință pentru a evalua exhaustivitatea și calitatea informațiilor furnizate de întreprinderi. Orientarea spre o societate mai durabilă la nivel mondial prinde contur. Standardul trebuie să fie imediat aplicat și utilitatea sa concretă pentru o mai bună informare cu privire la responsabilitatea întreprinderilor trebuie să fie



explorată și aprofundată. La urma urmei, responsabilitatea socială este abia schițată. Standardul va trebui utilizat pentru:

- **Structurarea modalităților de divulgare:** obligația de a da seamă cu privire la informațiile nefinanciare este în curs de discutare în cadrul Uniunii Europene și în alte jurisdicții. Autoritățile publice trebuie să utilizeze structura problemelor centrale și a domeniilor de acțiune ale standardului cu titlu de referință pentru a asigura caracterul integral și exhaustiv al oricărui raport sau al oricărei comunicări de divulgat;
- **Evaluarea performanței întreprinderilor:** standardul ISO 26000 permite o comparație a activităților organizației și o evaluare a performanței globale. Organizațiile de protecție a consumatorilor trebuie să utilizeze standardul ISO 26000 ca model de referință principal pentru evaluarea activităților unei întreprinderi. Comunicarea transparentă și conștiința riscurilor în domeniul responsabilității sociale pot fi adesea criterii mai importante decât rentabilitatea reală (cu excepția conformității legale);

- **Sensibilizarea consumatorilor:** complexitatea standardului ISO 26000 trimite la complexitatea provocărilor. Trebuie sensibilizați și mai mult consumatorii la numeroasele corelații și trebuie încurajați să se gândească la propriul lor rol ca factori ai pieței din punct de vedere al prețurilor și al conflictelor de interese potențiale;
- **Stimularea inovației:** ISO 26000 ar trebui să servească ca ghid pentru evoluția dezbaterii cu privire la responsabilitatea socială, de la reducerea riscului, la crearea de valoare, grație unui management responsabil și dialogului cu părțile interesate. Unul din rezultatele productive pe care le pot aduce evaluările impactului și dialogul cu părțile interesate de-a lungul lanțurilor valorii este sporirea aporiturilor creative. Consumatorii sunt o legătură directă între produsele unei întreprinderi și societate. Inovația poate fi atinsă prin concentrarea asupra necesităților lor fundamentale și a provocărilor cu care se confruntă.

Traducere: Maria Bratu, din: ISO Focus+, vol. 2, nr. 3, martie 2011

Despre autor



Judith Vitt se ocupă de politica economică și comercială la Federația Germană a Organizațiilor de Consumatori (VZBV). Mem-

bră a Organizației Internaționale a Consumatorilor (Consumers International), ea a fost expert în cadrul delegației CI la negocierile cu privire la standardul ISO 26000 grație experienței dobândite în calitate de consultant în domeniul responsabilității sociale și al supravegherii lanțului de aprovizionare.

Responsabilitatea socială – Subiectul unui concurs la ISO

DES PERSONNES DU MONDE ENTIER ONT PRIS LA PLUME POUR PARTAGER AVEC L'ISO LEURS RÉFLEXIONS SUR LA RESPONSABILITÉ SOCIÉTALE

On a organisé un concours invitant les personnes intéressées, ou qu'elles soient dans le monde, à écrire un article exprimant leur point de vue sur la responsabilité sociétale et la nouvelle norme ISO 26000, qui apporte aux organisations de tous types des lignes directrices concrètes sur le sujet

Mots clés: responsabilité sociétale, ISO 26000, concours international

Responsabilitatea socială (RS) ne privește pe toți. De aceea, ISO a organizat un concurs care invită persoanele interesate, oriunde s-ar afla ele în lume, să scrie un articol în care să-și exprime punctul de vedere cu privire la RS și la noul standard ISO 26000, care oferă organizațiilor de toate tipurile linii directoare concrete pe subiect.

Laureatul concursului este José Rakotomanjaka, din Madagascar, al cărui text pasionant abordează provocările cu care se confruntă Africa în construirea unui viitor responsabil (www.iso.org/iso/sr-contest-winner.htm). Articolul a apărut în numărul din martie 2011 al revistei ISO Focus+ (www.iso.org/iso-focusplus-2011-03.htm), a cărui rubrică *Dosar* este consacrată lui ISO 26000.



Răspunsul la concurs a fost deosebit de amplu, fiind primite contribuții din lumea întreagă. Din Armenia, până în Indonezia, din Filipine, până în Japonia, specialiști și nespecialiști au trimis articole, cele mai reușite dintre ele fiind prezentate la adresa: www.iso.org/iso/sr-contest.html.

Concursul a fost prezentat grație prezenței ISO pe rețelele de socializare Facebook (www.facebook.com/isostandards) și Twitter (www.twitter.com/isostandards).

Traducere: Maria Bratu – Comunicat de presă ISO nr. 1411/2011

Îmbunătățirea protecției lucrătorilor expuși la radiațiile ionizante

UNE NORME ISO POUR AMÉLIORER LA PROTECTION DES TRAVAILLEURS EXPOSÉS AUX RAYONNEMENTS IONISANTS

Une nouvelle norme ISO contribuera à optimiser la surveillance individuelle et la protection des travailleurs exposés aux rayonnements. Elle donnera en outre les fondements techniques permettant de renforcer la législation dans ce domaine, dans le monde. Des résultats plus fiables et plus cohérents lors des mesurages des doses internes de substances radioactives pourront ainsi être obtenus grâce à la norme ISO 27048:2011

Mots clés: travailleurs, rayonnements ionisants, protection, norme internationale ISO



Un nou standard ISO va contribui la optimizarea supravegherii pieței și la protecția lucrătorilor expuși la radiații. În plus, el va oferi bazele tehnice pentru consolidarea legislației în vigoare în acest domeniu, în lume. Rezultate mai fiabile și mai coerente la măsurarea dozelor interne de substanțe radioactive vor putea fi obținute grație standardului ISO 27048:2011, *Protecția la radiații. Estimarea dozei interne în cadrul supravegherii lucrătorilor în cazul expunerii la radiații*.

Numeroși lucrători sunt expuși adesea la radiații ionizante în mod inegal și în împrejurări diferite. În consecință, persoanele expuse prin natura profesiei lor la aceste radiații beneficiază de supraveghere și control medical temeinic. Radioactivitatea poate pătrunde în corpul uman prin inhalare, ingerare sau prin piele. Lucrătorii expuși la ea

trebuie să facă obiectul unui program de supraveghere exhaustiv care constă în măsurarea activităților reținute în organism și a coeficienților de excreție urinară și fecală.

Interpretarea cantitativă a acestor măsuri necesită modele și parametri definiți, care descriu biocinetica și radionucleidele din corpul uman. Numeroase comparații au relevat faptul că, în ciuda disponibilității unor raporturi specifice sub formă de recomandări ale Agenției Internaționale pentru Energie Atomică, și Comisiei Internaționale de Protecție la Radiații, aplicarea de modele în vigoare și de date identice de către servicii diferite oferă adesea estimări ale unor doze diferite.

În consecință, este necesar să se stabilească proceduri standardizate pentru estimarea dozelor interne în mod fiabil.

Standardul ISO 27048:2011 ar trebui:

- să îmbunătățească reproductibilitatea estimărilor dozelor interne;
- să asigure că mijloacele necesare pentru interpretarea datelor sunt proporționale cu gravitatea expunerii;
- să permită schimbul de informații dozimetrice între serviciile de dozimetrie și autorități, inclusiv în schimburile internaționale.

Standardul internațional specifică cerințele minime pentru evaluarea datelor supravegherii și prezintă proceduri și ipoteze pentru interpretarea standardizată a datelor, pentru a obține niveluri acceptabile de fiabilitate. Aceste proceduri permit cuantificarea expunerilor pentru a documenta conformitatea cu cerințele de reglementare și cu programele de protecție la radiații.

Standardul ISO 27048:2011 va fi util la interpretarea datelor și evaluarea fiabilității rezultatelor și va permite astfel să se protejeze mai bine lucrătorii grație unei mai bune cunoașteri a dozelor interne de substanțe radioactive.

Acest standard internațional este unul din cele trei standarde ale unei serii care constituie un sistem complet și coerent pentru tratarea problemei complexe a supravegherii lucrătorilor expuși potențial riscului de pătrundere în corp a unui compus radioactiv (programe de măsurare, cerințe pentru laboratoare și evaluarea cantitativă a expunerii).

Standardul ISO 27048 a fost elaborat de comitetul tehnic ISO/TC 85, *Energie nucleară, tehnologii nucleare și protecție la radiații*, subcomitetul SC 2, *Protecția la radiații*. El poate fi achiziționat de la Asociația de Standardizare din România, Serviciul Vânzări-Abonamente (vanzari@asro.ro), str. Mendeleev, nr. 21-25, sector 1, București, telefon: 316 77 25, fax: 317 25 14; 312 94 88.

Traducere: Maria Bratu – Comunicat de presă ISO nr. 1406/2011

Detecția melaminei din lapte

LE CODEX APPROUVE LES LIGNES DIRECTRICES ISO/FIL POUR LA DÉTECTION DE LA MÉLAMINE DANS LE LAIT

Les lignes directrices élaborées par l'ISO et la Fédération Internationale de Laiterie (FIL) en réponse à l'affaire du lait „enrichi” à la mélamine, qui a mis en danger des milliers d'enfants, ont été entérinées par la Commission du Codex Alimentarius, organe des Nations Unies dont la vocation est d'assurer la sûreté de l'approvisionnement alimentaire, de protéger la santé des consommateurs et de garantir la loyauté des pratiques commerciales dans le commerce alimentaire

Mots clés: lait, mélamine, protection des consommateurs, spécification technique ISO

Liniile directoare elaborate de ISO și de Federația Internațională a Laptelui (FIL), ca răspuns la afacerea laptelui „îmbogățit” cu melamină, care a pus în pericol viețile a mii de copii, au fost confirmate de Comisia Codex Alimentarius, organ al Națiunilor Unite care își propune să asigure siguranța aprovizionării alimentare, să protejeze sănătatea consumatorilor și să garanteze loialitatea practicilor comerciale în comerțul cu alimente.

În 2008, mai mulți copii au murit sau au fost intoxicați grav după ce au băut lapte contaminat cu melamină. Substanța, care este utilizată la fabricarea materialelor plastice ignifuge, fusese adăugată în laptele vândut de către unele societăți pentru a părea mai bogat în proteine. La om, ingerarea melaminei poate provoca insuficiență renală sau calculi renali. La bebeluși și la copiii mici, intoxicarea cu melamină este deosebit de periculoasă, chiar mortală.

Pentru a preveni eventuala comercializare de produse lactate denaturate, ISO și FIL au elaborat o specificație tehnică – ISO/TS 15495 | IDF/RM230:2010, *Lapte, produse lactate și preparate pentru copii. Liniile directoare pentru determinarea cantitativă a melaminei și a acidului cianuric prin CL-SM/SM*, care a fost publicată în 2010.

Cu ocazia celei de-a 32-a sesiuni, ținută între 7 și 11 martie, Comitetul Codex pentru Metode de Analiză și Prelevare de Probe (CCMAS) a confirmat liniile directoare ale ISO/FIL referitoare la lapte, produse lactate și preparate pentru copii. După confirmarea acestor linii directoare, o procedură armonizată agreată la nivel internațional va permite autorităților să verifice cantitatea de melamină prezentă în preparatele sub formă de pulbere pentru bebeluși în raport cu nivelul maxim autorizat de curând de Codex, adică de 1 g de melamină la 1 kg de produs.

CCMAS recomandă această metodă care va fi supusă spre adoptare finală Comisiei Codex Alimentarius în iulie 2011. Codex a adoptat deja peste 60 de standarde comune FIL/ISO referitoare la metode de analiză pentru facilitarea comerțului internațional cu produse lactate și protecția consumatorilor.

După cum explică profesorul Árpád Ambrud, președinte al CCMAS: „Liniile directoare recomandate constituie un mijloc important pentru autoritățile de reglementare, fabricanți și producători, pentru a asigura integritatea și siguranța laptelui și a produselor lactate derivate supuse la încercări și a ajuta la prevenirea de noi incidente”.

„Publicarea acestor directive a fost desfășurată într-un timp foarte scurt, pentru a evita să nu se producă din nou cazul laptelui alterat cu melamină. Existența unei asemenea metode va contribui la consolidarea încrederii în capacitatea industriei laptelui de a garanta produse sigure și nutritive. Ea arată clar forța colaborării dintre FIL și ISO, în mod deosebit în ceea ce privește problemele referitoare la siguranța alimentelor și sănătatea și protecția publicului”, afirmă la rândul său, Richard Doyle, președinte al FIL.

ISO/TS 15495 | FIL/RM230:2010 va fi util producătorilor și distribuitorilor de produse lactate, fabricanților de preparate pentru bebeluși, precum și autorităților de reglementare și de încercare, furnizorilor de echipamente și industriei alimentare, în general.

Documentul a fost elaborat de comitetul tehnic ISO, ISO/TC 34, *Produse alimentare*, subcomitetul SC 5, Lapte și produse lactate, în colaborare cu FIL – o organizație fără scop lucrativ care reprezintă sectorul lactatelor la nivel mondial. FIL și ISO lucrează împreună de mult timp și au elaborat și publicat în colaborare metode standardizate de analiză și de prelevare de probe pentru produse lactate și produse derivate.

ISO/TS 15495 | IDF/RM230:2010, *Lapte, produse lactate și preparate pentru copii. Liniile directoare pentru determinarea cantitativă a melaminei și a acidului cianuric prin CL-SM/SM*, poate fi achiziționat de la Asociația de Standardizare din România, Serviciul Vânzări-Abonamente (vanzari@asro.ro), str. Mendeleev, nr. 21-25, sector 1, București, telefon: 316 77 25, fax: 317 25 14; 312 94 88.

Traducere: Maria Bratu – Comunicat de presă ISO nr. 1412/2011



Ziua Mondială a Standardizării 2011. Concurs de afișe

PARTICIPEZ AU CONCOURS D’AFFICHES DE LA JOURNÉE MONDIALE DE LA NORMALISATION 2011!

Un concours ouvert à tous vient d’être lancé pour la création de l’affiche de la Journée Mondiale de la Normalisation 2011, qui aura lieu le 14 octobre sur le thème „Les normes internationales. Pour établir une confiance mondiale”



Un concurs deschis tuturor a fost lansat pentru crearea afișului care va ilustra Ziua Mondială a Standardizării 2011, care va avea loc pe date de 14 octombrie, cu tema: *Standardele internaționale. Pentru stabilirea unei încrederi mondiale.*

Concursul este organizat de Cooperarea Mondială în Domeniul Standardizării (WSC), care grupează Comisia Electrotehnică Internațională (CEI), Organizația Internațională de Standardizare (ISO) și Uniunea Internațională pentru Telecomunicații (UIT).

Cel mai bun afiș va fi recompensat cu suma de 1 500 de franci elvețieni. Cei trei finaliști vor primi fiecare câte 500 de franci elvețieni.

Pentru a participa, candidații vor trebui să trimită proiectul lor de afiș în format .jpg sau .png la adresa de e-mail wdsposter@worldstandardscooperation.org până la data de cel târziu 30 aprilie.

Juriul va fi alcătuit din reprezentanți ai CEI, ISO și UIT. O primă selecție a afișelor va fi publicată pe site-ul Web al WSC. Publicul va trebui să își indice preferințele apăsând pe iconița „Îmi place”, de pe Facebook, care va însoți fiecare afiș. Afișul care va întruni cele mai multe sufragii va câștiga concursul. Votul va avea loc între 5 și 30 aprilie. CEI, ISO și UIT vor comunica numele câștigătorului la scurt timp după aceea. Este posibil să se urmărească concursul internațional de afișe consacrat Zilei Mondiale a Standardizării pe Twitter și Facebook.

Partenerii WSC au declarat: „Suntem nerăbdători să vedem creațiile dvs. originale, care vor ști, cu siguranță, să stabilească, un dialog fecund între indivizi, întreprinderi și organisme din lumea întreagă cu privire la rolul standardelor în consolidarea încrederii mondiale”

Site-ul Web al WSC va pune la dispoziție diferite materiale care vor servi drept sursă de inspirație. Este vorba despre:

- un text explicativ cu privire la Ziua Mondială a Standardizării din acest an;
- exemple de afișe ale Zilelor Mondiale ale Standardizării din anii precedenți;
- specificații pentru afișul 2011.

Orice întrebare referitoare la concurs va fi trimisă la wdsposer@worldstandardscooperation.org , Twitter sau Facebook.

Cooperarea Mondială în Domeniul Standardizării

Cooperarea Mondială în Domeniul Standardizării a luat ființă în 2001 pentru a consolida și a face să progreseze sistemele de standarde internaționale bazate pe consens, cu aplicare voluntară ale CEI, ISO și UIT. În fiecare an, pe data de 14 octombrie, membrii ISO, CEI și UIT sărbătoresc Ziua Mondială a Standardizării, prilej pentru a omagia lucrările efectuate în colaborare de miile de experți din lumea întreagă, care elaborează acorduri tehnice publicate sub forma standardelor internaționale.

Traducere: Maria Bratu – Comunicat de presă ISO nr. 1409/2010

Biroul de management tehnic al ISO a sărbătorit cea de-a 50-a reuniune a sa

DE LA SALLE DES MACHINES DE LA NORMALISATION ISO À LA PASSERELLE DE NAVIGATION

Le Bureau de Management Technique de l'ISO (TMB) vient de célébrer, à Genève, sa cinquantième réunion



Echipa ISO de înalți conducători care răspund de supervizarea a 3 274 de organe tehnice cuprinse în sistemul de standardizare al ISO, s-a întâlnit la Geneva, pentru cea de-a 50-a reuniune a sa. De-a lungul timpului, de la crearea sa, în 1994, Biroul de Management Tehnic (TMB) a constatat că rolul său a evoluat. Axat la început pe probleme de ordin tehnic, privind deciziile referitoare la domeniile lucrărilor comitetelor care elaborează standardele ISO, la ora actuală el se ocupă și de probleme strategice, aducându-și contribuția la realizarea obiectivelor și viziunii enunțate în *Planul Strategic 2011-2015 al ISO*.



După cum relevă președintele TMB, Jacob Holmblad, „standardele precum cele referitoare la șuruburi și piulițe fac parte în continuare din domeniul responsabilității noastre, dar, în plus de activitatea noastră, „în sala mașinilor”, la elaborarea standardelor, îi ajutam pe colegii noștri „pe punte” – Consiliul ISO – oferindu-le sfaturi strategice și recomandări”.

În ultimii ani, de exemplu, TMB-ul a introdus conceptul comitetelor de proiect ale ISO, care au misiunea de a elabora rapid un standard unic pentru un nou domeniu. Ele lucrează la ora actuală la o gamă de subiecte – managementul resurselor, centrele de alimentare cu gaze naturale pentru vehicule și externalizarea – alături de comitete tehnice ISO noi în domenii precum securitatea echipamentelor din parcurile de distracții și biogazul.

Rolul TMB-ului constă parțial în a veghea ca ISO să nu își aloce resursele decât pentru elaborarea de standarde pe care piața le necesită în mod explicit. El a realizat un studiu aprofundat al inițiativelor și programelor care se referă la responsabilitatea socială înainte de a formula recomandarea cu privire la un standard ISO în acest domeniu. În final, a fost publicat standardul ISO 26000, care furnizează linii directoare cu privire la responsabilitatea socială, pe 1 noiembrie 2010.

Un alt studiu realizat de TMB a permis să se demonstreze importanța contribuției tuturor comitetelor care elaborează standardele ISO la obiectivele economice, de mediu și sociale ale dezvoltării durabile. Printre proiectele recente și proiectele în curs ale TMB, figurează în mod deosebit:

- noi broșuri care își propun îmbunătățirea continuă a proceselor desfășurate de ISO și de partenerii săi pentru elaborarea standardelor internaționale care aduc beneficii întreprinderilor, guvernelor și societății;
- reînnoirea unui acord cu Comisia Electrotehnică Internațională (CEI) pentru îmbunătățirea cooperării cu privire la standardele pentru vehiculele electrice și electronice și electronica pentru automobile;
- realizarea de inovații care rezultă din proiectul „Laboratorul viu” al ISO, care își propune îmbunătățirea sistemelor de elaborare a standardelor.

„Cea de-a cincea conferință pentru președinții comitetelor tehnice ale ISO, pe care TMB-ul este pe cale de a o organiza în jurul lozincii „o activitate mai simplă, mai rapidă și mai bună”, va furniza alte ocazii de a identifica și de a împărtăși cele mai bune practici”, relevă dl Holmblad.

Alcătuirea TMB-ului este asigurată prin rotație de comitetele membre ale ISO. Reprezentanții următoarelor state fac parte la ora actuală din TMB: Africa de Sud, Germania, Australia, Brazilia, Canada, China, Republica Coreea, Statele Unite, Franța, India, Japonia, Malaiezia, Marea Britanie și Suedia.

Un articol mai detaliat cu privire la lucrările TMB-ului și la avantajele pe care le reprezintă, va apărea în numărul din iulie-august al revistei *ISO Focus+*, care va consacra o suită de articole lanțului de elaborare a standardelor.

Traducere: Maria Bratu – Comunicat de presă ISO nr. 1404/2011

Noutăți legislative apărute în luna martie 2011

NOUVEAUTÉS LÉGISLATIVES PARUES AU MOIS DE MARS 2011

Steluța Manolache, jurist ASRO, administrator al bazei de date reglementări tehnice

L'article présente dans la première partie les nouveautés législatives faisant référence aux normes publiées dans le Journal Officiel de l'Union Européenne et dans la seconde partie celles publiées dans le Journal Officiel de la Roumanie au mois de mars 2011.

Mots-clés: normes, normes harmonisées, ascenseurs, matériel électrique, limites de tension, essai d'adhérence, pneumatiques, briquets, vêtements d'enfants, classification, substances, mélanges, produits de construction, semences, hôpitaux

Partea I - Legislație comunitară

1.1 Publicarea titlurilor și a referințelor standardelor armonizate cu unele dintre Directivele Noii Abordări – redăm titlurile comunicărilor Comisiei Europene, publicate în Jurnalul Oficial al Uniunii Europene (JOUE), care conțin referința și titlul standardului armonizat, referința standardului înlocuit, precum și data încetării prezumției de conformitate a standardului înlocuit:

1.1.1 Comunicarea Comisiei în cadrul implementării Directivei 95/16/CE a Parlamentului European și a Consiliului privind armonizarea legislativă a statelor membre referitoare la ascensoare, publicată în JOUE C77 din 11.03.2011

1.1.2 Comunicarea Comisiei în cadrul punerii în aplicare a Directivei 2006/95/CE a Parlamentului European și a Consiliului din 12 decembrie 2006 privind apropierea legislațiilor statelor membre cu privire la echipamentele electrice destinate utilizării în cadrul unor anumite limite de tensiune, publicată în JOUE C87 din 18.03.2011

1.2 Acte comunitare care conțin referiri la standarde

1.2.1 Regulamentul nr. 228/2011 al Comisiei din 7 martie 2011 de modificare a Regulamentului nr. 1222/2009 al Parlamentului European și al Consiliului în ceea ce privește metoda de testare a aderenței pe teren umed pentru pneurile C1, publicat în JOUE L62 din 9.03.2011, prevede introducerea unei noi anexe la Regulamentul din 2009, care stabilește metoda de testare pentru măsurarea indicelui de aderență pe teren umed (G) pentru pneurile C1 și menționează ca standarde obligatorii următoarele standarde: ASTM E 303-93 (reaprobat în 2008), ASTM E 501-08, ASTM E 956-96, ASTM E 1136-93, ASTM F 2493-08

1.2.2 Decizia Comisiei 2011/196/UE din 29 martie 2011 privind conformitatea standardului EN 14682:2007 referitor la cordoanele și șnururile cu sistem de strângere folosite la îmbrăcăminte pentru copii cu cerința generală de siguranță din Directiva 2001/95/CE a Parlamentului European și a Consiliului și publicarea trimerii la standard în Jurnalul Oficial, publicată în JOUE L82 din 30.03.2011, conține confirmarea Comisiei că standardul menționat respectă cerința generală de siguranță prevăzută în Directiva 2001/95/CE. Menționăm că standardul a fost adoptat ca standard român cu indicativul SR EN 14682:2008.

1.2.3 Regulamentul (UE) nr. 286/2011 al Comisiei din 10 martie 2011 de modificare, în vederea adaptării la progresul tehnic și științific, a Regulamentului (CE) nr. 1272/2008 al Parlamentului European și al Consiliului privind clasificarea, etichetarea și ambalarea substanțelor și a amestecurilor, publicat în JOUE L83 din 30.03.2011, aduce, printre completări, una care se referă la puterea de oxidare a gazelor și a amestecurilor de gaze, care se determină prin metoda specificată în standardele ISO 10156 sau ISO 10156-2 (ambele adoptate ca standarde române cu indicativele SR EN ISO 10156:2010, respectiv SR EN ISO 10156-2:2006), și o alta care se referă la metodele de determinare a punctului de fierbere al lichidelor inflamabile în conformitate cu trei standarde preluate ca standarde române cu indicativele SR EN ISO 3405:2003 și SR EN ISO 3924:2010.

1.3 Acte normative fără referi la standarde, dar importante pentru mediul de afaceri

1.3.1 Decizia Comisiei din 21 martie 2011 de prelungire a valabilității Deciziei 2006/502/CE de obligare a statelor membre să adopte măsuri prin care să se asigure că nu se pot introduce pe piață decât brichete cu caracteristici de siguranță pentru copii și să interzică introducerea pe piață a brichetelor fantezie, publicată în JOUE L76 din 22.03.2011, prelungește termenul de aplicare a Deciziei până la data de 11.05.2012.

Partea a II-a - Legislație națională

2.1 Acte normative care conțin referiri la standarde

2.1.1 Ordinul Ministrului Dezvoltării Regionale și Turismului nr. 1005 din 21.02.2011 pentru aprobarea Listei cuprinzând indicativele de referință ale standardelor române care transpun standarde europene armonizate din domeniul produselor pentru construcții, publicat în Monitorul Oficial Partea I nr. 154 din 03/03/2011, abrogă Ordinul Ministrului Dezvoltării Regionale și Turismului nr. 1.953/2010. Lista cuprinde indicativele de referință ale standardelor române din domeniul produselor pentru construcții care au fost adoptate de Asociația de Standardizare din România până la data de 31 ianuarie 2011 și care reprezintă versiunile naționale ale standardelor europene armonizate cuprinse în lista actualizată și publicată de Comisia Europeană în Jurnalul Oficial al Uniunii Europene nr. C 344 din 17 decembrie 2010.

2.1.2 Ordinul Ministrului Agriculturii și Dezvoltării Rurale nr. 59 din 16.03.2011 pentru aprobarea procedurilor privind cerințele specifice pentru producerea, certificarea și comercializarea semințelor de cereale, plante oleaginoase și pentru fibre și plante furajere în România, publicat în Monitorul Oficial Partea I nr. 207 din 25/03/2011, prevede în anexa acestuia că eșantioanele destinate testării și certificării oficiale a semințelor se prelevă în conformitate cu prevederile art. 8 din Ordinul ministrului agriculturii și dezvoltării rurale nr. 149/2010 și ale standardului român SR 1633:2003 „Semințe pentru însămânțare - Eșantionare”.

2.1.3 Hotărârea Guvernului nr. 303 din 23.03.2011 pentru aprobarea Strategiei naționale de raționalizare a spitalelor, publicată în Monitorul Oficial, Partea I nr. 223 din 31/03/2011, apreciază că „asigurarea calității se află într-un stadiu incipient de evoluție în sistemul spitalicesc, ca de altfel în întreg sistemul de sănătate din România”. Singura excepție se consideră a fi laboratoarele, unde se asigură certificarea în temeiul SR EN ISO 9001:2008.

Securitatea funcțională

LA SÉCURITÉ FONCTIONNELLE

Florin Neacșu, expert principal standardizare, Direcția Standardizare, ASRO, secretar al comitetul tehnic 23:
Măsurare, comandă și automatizare în procesele industriale

Le but du présent article est de porter le concept de sécurité fonctionnelle à l'attention des producteurs, des utilisateurs et des certificateurs d'équipements électriques, électroniques et électroniques programmables destinés à assurer la protection du personnel

Mots clés: sécurité, sécurité fonctionnelle, cycle de vie de sécurité, risque, dommage, danger, événement dangereux, anomalie, défaillance, erreur, système électrique/électronique/électronique programmable E/E/PE, système relatif à la sécurité, fonction de sécurité, intégrité de sécurité, niveau d'intégrité de sécurité SIL

Scopul acestui articol este de a aduce conceptul de securitate funcțională în atenția producătorilor, utilizatorilor și certficatorilor de echipamente electrice, electronice și electronice programabile destinate să asigure protecția personalului.

În jurul acestui concept s-a dezvoltat standardul pe părți SR EN 61508, *Securitatea funcțională a sistemelor electrice/electronice/electronice programabile referitoare la securitate*, care reprezintă o bază pentru implementarea securității funcționale într-un larg domeniu de aplicații industriale.

Ce este securitatea funcțională? Este starea în care nu există niciun risc inacceptabil de rănire fizică sau de atingere adusă sănătății oamenilor, fie direct, fie indirect, ca rezultat al afectării proprietății sau mediului.

Securitatea funcțională este o parte a securității globale și este asigurată de un echipament sau de un sistem care trebuie să funcționeze corect, adică să răspundă corespunzător la datele de intrare.

De exemplu, un dispozitiv de protecție la supratemperatură, care utilizează un senzor termic instalat în înfășurările unui motor electric, pentru a decupla alimentarea motorului înainte ca acesta să se supraîncălzească, reprezintă un caz de securitate funcțională. Dar prevederea unei izolații speciale pentru suportarea temperaturilor înalte nu este un aspect de securitate funcțională (deși este tot o măsură de securitate și poate proteja împotriva exact aceluiași pericol).

Nici securitatea și nici securitatea funcțională nu pot fi determinate fără a considera sistemele ca întreg, precum și mediul în care interacționează.

Funcții de securitate și sisteme referitoare la securitate

În general, pericolele semnificative pentru echipament și pentru oricare sistem de comandă care îi este asociat, în mediul de funcționare destinat trebuie identificate de elaboratorul specificației produsului sau de dezvoltator printr-o analiză a pericolelor. Analiza determină dacă securitatea funcțională este necesară pentru asigurarea unei protecții adecvate la orice pericol semnificativ. Dacă da, atunci trebuie luată în considerare corespunzător încă din faza de proiectare a echipamentului. Securitatea funcțională este doar una din metodele de a face față pericolelor, celelalte metode de eliminare sau reducere a lor, cum ar fi securitatea inerentă asigurată prin proiectare, fiind de primă importanță.

Termenul referitor la securitate este utilizat pentru a descrie sisteme care sunt cerute pentru a realiza



o funcție specifică sau funcții specifice pentru a asigura că riscurile sunt menținute la un nivel acceptabil. Aceste funcții sunt, prin definiție, funcții de securitate. Două tipuri de cerințe sunt necesare pentru realizarea securității funcționale:

- cerințe ale funcției de securitate (ce face funcția) și
- cerințe de integritate a securității (probabilitatea ca o funcție de securitate să fie executată satisfăcător).

Cerințele funcției de securitate sunt furnizate de analiza pericolelor, iar cerințele de integritate a securității de evaluarea riscului. Cu cât mai mare este nivelul de integritate a securității, cu atât este mai mică probabilitatea de defectare periculoasă.

Orice sistem, implementat în orice tehnologie, care este dotat cu funcții de securitate este un sistem referitor la securitate. Un sistem referitor la securitate poate fi separat de orice sistem de comandă al echipamentului sau sistemul de comandă al echipamentului poate executa el însuși funcții de securitate. În acest din urmă caz, sistemul de comandă al echipamentului va fi un sistem referitor la securitate. Nivelurile superioare de integritate a securității necesită o mai mare rigoare în proiectarea sistemului referitor la securitate.

Exemplu de securitate funcțională

Să considerăm o mașină cu o lamă rotitoare care este protejată de un capac solid prins într-o balama. Lama este accesată pentru curățare de rutină prin ridicarea capacului. Capacul este interblocaș astfel încât, ori de câte ori acesta este ridicat, un circuit electric decuplează alimentarea motorului și aplică o frână. În acest fel lama este oprită înainte de a putea răni pe cineva.

Pentru a asigura securitatea, sunt necesare atât analiza pericolelor, cât și evaluarea riscului:

a) Analiza pericolelor identifică pericolele asociate cu curățarea lamei.

Pentru această mașină trebuie să se impună restricția de a nu se putea ridica capacul cu mai mult de 5 mm fără să se activeze frâna și să se oprească lama. Analize suplimentare ar putea scoate la iveală că timpul necesar de oprire a lamei ar putea fi de 1 secundă sau chiar mai puțin. Împreună, aceste cerințe descriu securitatea funcțională;

b) Evaluarea riscului determină cerințele de performanță ale securității funcționale. Scopul este să se asigure că integritatea securității funcției de securitate este suficientă pentru a garanta că nimeni nu este expus la un risc inacceptabil asociat cu evenimentul periculos.

Vătămarea corporală rezultată din defectarea funcției de securitate poate fi amputarea mâinii operatorului sau doar o zgârietură. Riscul depinde de cât de des trebuie ridicat capacul, de la mai multe ori pe zi, ca operație de întreținere zilnică, sau mai puțin de o dată pe lună. Nivelul de integritate a securității cerut crește cu severitatea lezării persoanelor și cu frecvența expunerii la pericol.

Integritatea securității funcției de securitate va depinde de toate echipamentele care sunt necesare pentru corectă funcționare a funcției de securitate, adică dispozitivul de interblocare, circuitul electric asociat, motorul și sistemul de oprire. Atât funcția de securitate, cât și integritatea ei specifică comportamentul global cerut pentru sistem într-un anumit mediu.

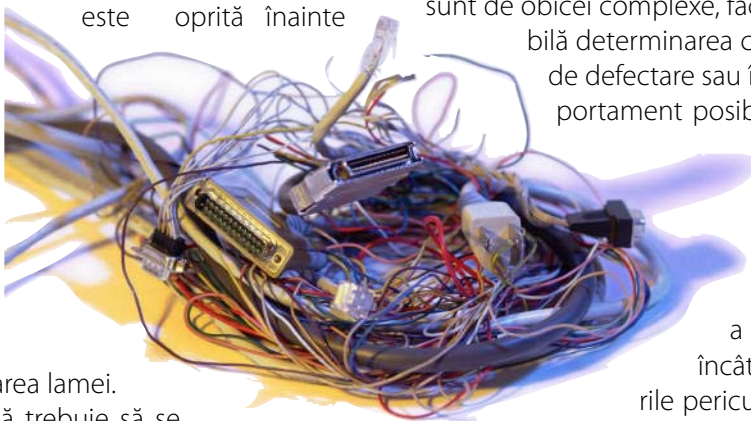
În rezumat, analiza pericolelor identifică ce trebuie făcut pentru a se evita evenimentele periculoase asociate cu lama. Evaluarea riscului oferă nivelul de integritate necesar pentru sistemul de interblocare pentru ca riscul să fie acceptabil. Aceste două elemente, „Ce funcție de securitate trebuie aleasă?” - cerințele funcției de securitate - și „Ce nivel de certitudine este necesar pentru a fi executată funcția de securitate?” - cerințele de integritate a securității - reprezintă bazele securității funcționale.

Probleme ridicate de atingerea securității funcționale

Funcțiile de securitate sunt, la nivelul tehnologic actual, din ce în ce mai mult realizate prin sisteme electrice, electronice și electronice programabile. Aceste sisteme sunt de obicei complexe, făcând în practică imposibilă determinarea completă a oricărui mod de defectare sau încercarea oricărui comportament posibil. Este dificil să se prezică performanța de securitate, deși efectuarea de încercări rămâne esențială.

Dificultatea constă în a proiecta sistemul astfel încât să se prevină defectările periculoase sau acestea să fie controlate când apar. Defectări periculoase pot apărea din:

- specificarea incorectă a sistemului hardware sau software;
- omisiuni în specificarea cerințelor de securitate (de exemplu, lipsa specificării tuturor funcțiilor de securitate relevante în cadrul diferitelor moduri de operare;
- mecanisme de defectare aleatoare ale hardware-ului;
- mecanisme de defectare sistematice ale hardware-ului;



- erori software;
- defectări din cauză comună;
- erori umane;
- influențe de mediu (de exemplu, fenomene electromagnetice, mecanice, legate de temperatură);
- perturbări ale tensiunii sistemului de alimentare (de exemplu: lipsa alimentării, tensiune redusă, reconectarea alimentării).

Standardul pe părți SR EN 61508, care este identic cu seria EN 61508 a CENELEC, care, la rândul ei, adoptă seria CEI 61508 a CEI, conține cerințe de minimizare a acestor defectări, după cum se descrie în următorul articol.

Standardul SR EN 61508 – *Securitatea funcțională a sistemelor electrice/electronice/electronice programabile (E/E/EP) referitoare la securitate*

Obiective

SR EN 61508 își propune:

- să utilizeze potențialul tehnologiei E/E/EP (referitoare la sisteme electrice/electronice/electronice programabile) pentru a îmbunătăți atât securitatea, cât și performanța economică;
- să permită ca dezvoltările tehnologice să fie implementate într-un cadru global de securitate;
- să ofere o abordare sistemică robustă cu suficientă flexibilitate pentru viitor;
- să ofere un standard general care poate fi utilizat direct de industrie, dar care poate constitui și o bază pentru alte standarde sectoriale (de exemplu: mașini, uzine chimice, domeniu medical, cale ferată) sau pentru standarde de produs (sisteme de comandă de putere)
- să ofere o modalitate pentru utilizatori și autoritățile de reglementare de a câștiga încredere în utilizarea tehnologiei computerizate;
- să furnizeze cerințe bazate pe principii comune pentru a facilita:
 - eficiență sporită în lanțul de aprovizionare pentru subsisteme și componente în diverse sectoare,
 - îmbunătățiri în modul de comunicare și cerințe (adică îmbunătățirea clarității specificațiilor);
 - dezvoltarea de tehnici și metode care pot fi utilizate în toate sectoarele, crescând resursele disponibile;
 - dezvoltarea de servicii de evaluare a conformității.

SR EN 61508 nu acoperă precauțiile care pot fi necesare pentru a preveni vătămarea persoanelor neautorizate și/sau alte consecințe nefavorabile, în diverse alte moduri, ale securității funcționale realizate prin sistemele E/E/EP.

Sisteme E/E/EP referitoare la securitate

SR EN 61508 tratează securitatea funcțională realizată prin sisteme referitoare la securitate care sunt în principal implementate cu tehnologii electrice, electronice și electronice programabile (E/E/EP), adică sisteme E/E/EP referitoare la securitate. Acest standard este generic deoarece se aplică acestor sisteme, indiferent de aplicația lor.

Unele cerințe ale standardului se referă la activități de dezvoltare în care tehnologia de implementare nu a fost încă complet stabilită. Acestea includ dezvoltarea tuturor cerințelor de securitate (proiectare, definirea domeniului de aplicare, analiza pericolelor și evaluarea riscului). Dacă există o posibilitate ca tehnologiile E/E/EP să fie utilizate, standardul ar trebui aplicat astfel încât cerințele de securitate funcțională pentru orice sistem referitor la securitate E/E/EP să fie determinate în mod metodic, pe baza riscului.

Alte cerințe ale acestui standard nu sunt specifice doar tehnologiei E/E/EP și includ documentația, managementul securității funcționale, evaluarea securității funcționale și competența în domeniul securității funcționale. Alte cerințe care nu sunt specific tehnologice pot fi aplicate și altor sisteme care nu sunt incluse în domeniul de aplicare al acestui standard.

Iată câteva exemple de sisteme referitoare la securitate E/E/EP:

- sisteme de închidere de urgență în uzine care prelucrează substanțe chimice periculoase;



- indicator de sarcină sigură pentru macarale;
- sisteme de semnalizare feroviară;
- sisteme de interblocare de siguranță și de oprire de urgență;
- comandă cu motor cu viteză variabilă, utilizat să restricționeze viteza, ca mijloc de protecție
- sistem de interblocare și control al dozei de expunere a unui aparat medical de radioterapie;
- poziționare dinamică (controlul mișcării navelor aflate în proximitatea instalațiilor de coastă);
- operarea prin pilot automat a suprafețelor de comandă a zborului aeronavelor;
- lumini indicatoare ale automobilului, sisteme de evitare a blocării și de control al motorului;
- monitorizare la distanță, operare sau programare a uzinelor de proces conduse prin rețea;
- instrument de asistență în luarea deciziilor, bazat pe informații, acolo unde apariția unor rezultate eronate poate afecta securitatea.

Un sistem referitor la securitate E/E/EP acoperă toate părțile de sistem care sunt necesare realizării funcției de securitate (de exemplu, de la senzori, sisteme de comandă logică și comunicație, până la organele de comandă finale, inclusiv orice acțiuni critice ale operatorului uman).

Deoarece definiția sistemelor referitoare la securitate E/E/EP derivă din definiția securității, ea se referă și la asigurarea că nu există niciun risc inacceptabil atât de rănire fizică, cât și de atingere a sănătății oamenilor. Vătămarea se poate produce și indirect, ca urmare a deteriorării proprietății sau mediului. Totuși, anumite sisteme vor fi proiectate în primul rând pentru a proteja împotriva defectărilor care conduc la serioase implicații economice. SR EN 61508 poate fi utilizat pentru dezvoltarea oricărui sistem E/E/EP care are funcții critice, cum ar fi protecția echipamentelor sau produselor.

Abordarea tehnică

SR EN 61508:

- utilizează o abordare bazată pe risc pentru a determina cerințele de integritate ale sistemelor E/E/EP referitoare la securitate și a include un număr de exemple despre modul în care pot fi realizate;
- utilizează un model general al ciclului de viață global securizat, deoarece cadrul tehnic pentru activitățile necesare asigurării securității funcționale este realizat de sistemele E/E/EP referitoare la securitate;
- acoperă toate activitățile ciclului de viață referitor la securitate, de la conceptul inițial, trecând prin analiza pericolelor și evaluarea riscului, dezvoltarea cerințelor de securitate, specificarea, proiectarea și implemen-

tarea, operarea, mentenanța și modificarea, până la scoaterea din exploatare și/sau evacuarea ca deșeu;

- include aspecte de sistem (incluzând toate subsistemele care realizează funcții de securitate, atât hardware cât și software;
- cuprinde atât prevederi pentru prevenirea defectărilor (evitarea introducerii de defecte), cât și cerințe pentru controlul defectărilor (asigurând securitate chiar atunci când defectele s-au produs);
- specifică tehnicile și măsurile care sunt necesare pentru realizarea integrității de securitate cerute.

Niveluri ale integrității de securitate

SR EN 61508 specifică patru niveluri ale performanței de securitate pentru o funcție de securitate. Acestea sunt numite niveluri de integritate a securității. Nivelul de integritate al securității 1 (SIL1) este cel mai de jos nivel, iar nivelul de integritate al securității 4 (SIL4) este cel mai înalt. Standardul detaliază cerințele necesare pentru realizarea fiecărui nivel de integritate a securității. Aceste cerințe sunt mai riguroase la nivelurile înalte de integritate a securității, pentru a se asigura o probabilitate redusă de apariție a defectărilor periculoase.

Un sistem referitor la securitate E/E/EP va implementa de obicei mai mult de o funcție de securitate. Dacă cerințele de integritate a securității pentru aceste funcții de securitate diferă, în afara cazului în care există suficientă independență a implementării între ele, cerințele care se aplică celui mai mare nivel relevant de integritate a securității trebuie aplicate întregului sistem referitor la securitate E/E/EP.

Dacă un singur sistem E/E/EP este capabil să ofere toate funcțiile de securitate și integritatea de securitate cerută este mai mică de cea specificată pentru SIL1, atunci SR EN 61508 nu se aplică.

Exemplul de securitate funcțională, reluat

Cerințele funcției de securitate și cerințele de integritate a securității constituie specificația cerințelor de securitate funcțională. Aceste cerințe trebuie să fie complet determinate înainte de proiectarea sistemului E/E/EP referitor la securitate;

În exemplul de mai sus, cerințele de securitate funcțională pentru pericolele specificate pot fi stabilite după cum urmează:

Atunci când capacul cu balama este ridicat cu 5 mm sau mai mult, motorul trebuie decuplat de la alimentare și frâna activată astfel încât lama să fie oprită în 1 s. Nivelul de integritate a securității acestei funcții de securitate trebuie să fie SIL2.

Specificația cerințelor de securitate funcțională privește comportarea în întregime a sistemului referitor la

securitate, în cadrul mediului de funcționare precizat. În acest exemplu, sistemul referitor la securitate E/E/EP include, deci, toate elementele implicate: comutatorul de interblocare de gardă, circuitul electric, contactoarele, motorul și frâna.

Părți ale SR EN 61508

SR EN 61508 constă din următoarele părți, sub titlul general de: *Securitatea funcțională a sistemelor electrice/electronice/electronice programabile referitoare la securitate*:

SR EN 61508-1:2011, *Securitatea funcțională a sistemelor electrice/electronice/electronice programabile referitoare la securitate. Partea 1: Cerințe generale*;

SR EN 61508-2:2002, *Securitatea funcțională a sistemelor electrice/electronice/electronice programabile referitoare la securitate. Partea 2: Cerințe pentru sistemele electrice/electronice/electronice programabile referitoare la securitate*;

SR EN 61508-3:2002, *Securitatea funcțională a sistemelor electrice/electronice/electronice programabile referitoare la securitate. Partea 3: Cerințe referitoare la software*;

SR EN 61508-4:2002, *Securitatea funcțională a sistemelor electrice/electronice/electronice programabile referitoare la securitate. Partea 4: Definiții și abrevieri*;

SR EN 61508-5:2002, *Securitatea funcțională a sistemelor electrice/electronice/electronice programabile referitoare la securitate. Partea 5: Exemple de metode de determinare a nivelurilor de integrare a securității*;

SR EN 61508-6:2002, *Securitatea funcțională a sistemelor electrice/electronice/electronice programabile referitoare la securitate. Partea 6: Ghid de aplicare a CEI 61508-2 și CEI 61508-3*;

SR EN 61508-7:2003, *Securitatea funcțională a sistemelor electrice/electronice/electronice programabile referitoare la securitate. Partea 7: Prezentare generală a tehnicilor și măsurilor*;

Părțile 1, 2, 3 și 4 ale SR EN 61508 sunt publicații de bază în securitatea funcțională. Părțile 5, 6 și 7 sunt utile ca ghiduri de aplicare.

Standardele pot fi achiziționate de la Asociația de Standardizare din România, Serviciul Vânzări-Abonamente (vanzari@asro.ro), str. Mendeleev, nr. 21-25, sector 1, București, telefon: 316 77 25, fax: 317 25 14; 312 94 88.

Concluzie

Securitate funcțională conform standardului SR EN 61508 poate fi utilizată la un larg domeniu de aplicații industriale și poate servi ca bază pentru elaborarea multor alte standarde.

Este un concept-cheie și articolul de față și-a propus să vă incite la aplicarea cerințelor de securitate funcțională la echipamente începând din faza de proiectare și până la disponibilizarea acestora, pentru că astfel putem fi protejați de consecințele nedorite ale evenimentelor periculoase.

ASRO vă oferă un nou produs: traducerea standardelor europene/internaționale care s-au adoptat ca standarde române prin publicarea versiunii în limba engleză



Calitatea de membru al Uniunii Europene conferă României o serie de avantaje, dar și de obligații, printre acestea se numără și adoptarea standardelor europene ca standarde române în cel mult șase luni de la publicarea lor ca standarde europene.

Adoptarea standardelor europene ca standarde române se poate face prin una din metodele următoare:

- publicarea versiunii române (traducerea versiunii oficiale);
- publicarea prin reproducere a versiunii oficiale (filă de confirmare): publicare *fără traducerea textului* din versiunile oficiale ale standardului (engleză, franceză sau germană) ;
- metoda confirmării adoptării (anunț): *fără traducerea textului* din versiunile oficiale ale standardului (engleză sau franceză).

Pentru a veni în sprijinul dumneavoastră ASRO oferă traducerea legală a standardelor europene adoptate prin filă de confirmare sau anunț la prețuri minime.

Pachetul oferit va conține:

- standardul adoptat, în limba engleză (prin filă de confirmare sau anunț),
- traducerea legală, efectuată de specialiștii ASRO, în limba română.

**NU UITAȚI,
NUMAI ASRO ESTE ABILITAT
DE LEGE SĂ TRADUCĂ
STANDARDELE EUROPENE (EN)
ȘI INTERNAȚIONALE (ISO, CEI)!**

Fără acordul prealabil expres al ASRO, standardul *nu poate fi reprodus în alte documente* sau *multiplicat* pentru difuzare către terți, standardul sau părți ale acestuia *nu pot fi traduse* pentru a fi comunicate public sau pentru a se constitui parte a unor opere derivate, cum ar fi cursuri de formare profesională, baze de date, publicații și documentații de specialitate.

Achiziționați pachetul oferit și veți beneficia de experiența în standardizare, competența profesională și cunoștințele de terminologie ale experților ASRO!

Achiziționați pachetul oferit și veți beneficia de protecția legii în cazul în care veți fi în litigiu cu o terță parte pe contractele sau documentațiile dumneavoastră la care ați utilizat terminologia din standardele europene sau internaționale.



Deveniți membru ASRO ACUM!

Asociația de Standardizare din România este conform legii singurul organism autorizat din țară care vă poate oferi standardele europene adoptate în ultima perioadă în număr foarte mare (17 613) precum și standardele române originale sau cele internaționale ISO, CEI adoptate, aflate în colecția națională de standarde, care, în acest moment, are 28 887 de standarde în vigoare.

Indiferent de mărimea companiei dvs., asigurați-vă că standardele își joacă importantul lor rol în succesul afacerii pe care o dețineți.

Procurați-vă din timp standardele necesare activității dumneavoastră!
Noi vă ajutăm să o faceți în condiții avantajoase.

ACUM vă este oferită oportunitatea de a deveni membru ASRO, care vă aduce numeroase **avantaje financiare**.

Cu numai **1500 Lei**, cotizația anuală, membrii beneficiază de următoarele reduceri și gratuități:

GRATUIT, veți primi principalele publicații din domeniul standardizării:

- Abonament la revista *Standardizarea*;
- Abonament la *Buletinul Standardizării*;
- *InfoStandard* monopost fără actualizare.

Alte facilități:

- 25% din prețul abonamentului la standardele române;
- 25% din tariful perceput certificării produselor dvs;
- 10% din tariful cursurilor organizate de ASRO;

GRATUIT, beneficiați de instruirea responsabilului cu standardizarea din firma dvs.

Consultați site-ul ASRO www.asro.ro pentru informații suplimentare.

Contactați-ne ACUM pentru a beneficia și dvs. cât mai repede de toate avantajele de care se bucură membrii ASRO!

Revista „Standardizarea” este editată de Editura STANDARDIZAREA
Telefon : 021-316 99 74, e-mail: editura@asro.ro , www.standardizarea.ro

Răspunderea privind corectitudinea informațiilor prezentate revine în întregime autorilor. Reproducerea totală sau parțială a materialelor este interzisă, fără acordul scris al redacției.

Revista „Standardizarea” se poate procura prin abonament sau la liber numai de la ASRO.

Costul unui abonament anual este de 163,5 lei, TVA inclus.

Prețul unui număr din revista „Standardizarea”, în afara abonamentului, este de 15,5 lei, TVA inclus

Organisme internaționale de standardizare

ISO – Organizația Internațională de Standardizare (înființată în 1947)



Domenii de activitate: elaborare de standarde pentru produse și servicii în domeniul neelectric (servicii, construcții, chimie, agricultură, standarde fundamentale, produse de uz casnic și timp liber, inginerie mecanică, materiale metalice, materiale nemetalice, sănătate, mediu și protecția vieții, transport și ambalaje) și tehnologia informației (JTC 1) și sisteme de certificare și acreditare.

Număr de membri: 159 membri

Număr de comitete tehnice: 209

Număr de documente de standardizare în vigoare: peste 18 000

CEI – Comisia Electrotehnică Internațională (înființată în 1907)



Domenii de activitate: elaborare de standarde pentru produse și servicii în domeniul electric (standarde generale în electrotehnică, electronică, inginerie electrică), sisteme de certificare și acreditare.

Număr de membri: 76 membri, 83 asociați

Număr de comitete tehnice: 174

Număr de documente de standardizare în vigoare: 6 146

ITU – Uniunea Internațională pentru Telecomunicații (înființată în 1865)



Domeniu de activitate: telecomunicații

Număr de membri: 191 de state membre, peste 700 de membri clasificați pe sectoare de activitate și 100 de membri afiliați

Organisme europene de standardizare

CEN – Comitetul European de Standardizare (înființat în 1961)



Domenii de activitate: elaborare de standarde pentru produse și servicii în domeniul neelectric (servicii, construcții, chimie și agricultură, standarde fundamentale, produse pentru casă și timp liber, inginerie mecanică, materiale metalice, materiale nemetalice, sănătate, mediu și protecția vieții, transport și ambalaje), sisteme de certificare și acreditare.

Număr de membri: 31 membri, 19 afiliați

Număr de comitete tehnice: 292

Număr de documente de standardizare în vigoare: 13 829

CENELEC – Comitetul European de Standardizare pentru Electrotehnică (înființat în 1973)



Domenii de activitate: elaborare de standarde pentru produse și servicii în domeniul electric (standarde generale în electrotehnică, electronică, inginerie electrică), sisteme de certificare și acreditare.

Număr de membri: 31 membri, 11 afiliați

Număr de comitete tehnice: 72

Număr de documente de standardizare în vigoare: 6 169

ETSI – Institutul European de Standardizare pentru Telecomunicații (înființat în 1993)



Domenii de activitate: elaborare de standarde pentru produse și servicii în domeniul telecomunicațiilor și sisteme de certificare și acreditare.

Număr de membri: peste 700 din 60 de țări

Număr de comitete tehnice: 32

Număr de documente de standardizare în vigoare: 21 343

ASOCIAȚIA DE STANDARDIZARE DIN ROMÂNIA – ASRO

ADRESĂ POȘTALĂ: Str. Mendeleev, nr. 21-25, 010362, sector 1, București, ROMÂNIA,

e-mail: vanzari@asro.ro, marketing@asro.ro, www.asro.ro

Secretariat Director General: Tel: 021/316 32 96, Fax: 021/316 08 70

Direcția Standardizare: Director: Tel: 021/310 17 30, Tel/Fax: 021/315 17 29; 021/312 47 44

Direcția Publicații: Director: Tel: 074 112 150

Serviciu vânzări-abonamente: Tel: 021/316 77 25, Fax: 021/317 25 14, 021/312 94 88

Birou Cooperare Internațională: Tel: 021/316 77 26

Birou Imagine și Relații Parteneriale: Tel: 021/316 77 26

Centrul pentru schimb de informații: Tel: 021/316 99 74

Serviciu Formare profesională: Tel/Fax: 021/313 55 26

Organismele de Certificare: Tel: 021/313 55 16; Tel/Fax: 021/316 77 28

Marketing-Redacție, Producție: Tel: 021/316 99 74; 021/316 59 12

Biblioteca ASRO: Tel: 021/314 34 00/1482

Biblioteca electronică: 021/316 77 25